



ยุทธศาสตร์การพัฒนาขององค์กร ปกครองส่วนท้องถิ่นในเขตจังหวัด ปี 2566-2570

แก้ไขครั้งที่ 1/2566

องค์การบริหารส่วนจังหวัดศรีสะเกษ



ฝ่ายนโยบายและแผนงาน
กองยุทธศาสตร์และงบประมาณ



ประกาศองค์การบริหารส่วนจังหวัดศรีสะเกษ
เรื่อง การแก้ไขยุทธศาสตร์การพัฒนาขององค์กรปกครองส่วนท้องถิ่นในเขตจังหวัด
(พ.ศ. 2566 - 2570) องค์การบริหารส่วนจังหวัดศรีสะเกษ ครั้งที่ 1/2566

ตามที่องค์การบริหารส่วนจังหวัดศรีสะเกษ มีประกาศลงวันที่ 30 เดือนมิถุนายน พ.ศ. 2564 เรื่อง ประกาศใช้ยุทธศาสตร์การพัฒนาขององค์กรปกครองส่วนท้องถิ่นในเขตจังหวัด (พ.ศ. 2566-2570) องค์การบริหารส่วนจังหวัดศรีสะเกษ นั้น

เพื่อให้เป็นไปตามหนังสือกระทรวงมหาดไทย ที่ มท 0810.3/ว7509 ลงวันที่ 7 ตุลาคม 2565 เรื่อง แนวทางการดำเนินงานตามแผนพัฒนาท้องถิ่นขององค์กรปกครองส่วนท้องถิ่น จึงประกาศใช้ยุทธศาสตร์การพัฒนาขององค์กรปกครองส่วนท้องถิ่นในเขตจังหวัด (พ.ศ. 2566-2570) องค์การบริหารส่วนจังหวัดศรีสะเกษ แก้ไขครั้งที่ 1/2566

ประกาศ ณ วันที่ 1๒ เดือน กุมภาพันธ์ พ.ศ. 2566

(นายวิจิต ไตรสรณกุล)

นายกองค์การบริหารส่วนจังหวัดศรีสะเกษ

ประธานคณะกรรมการประสานแผนพัฒนาท้องถิ่นระดับจังหวัด

สารบัญ

หน้า

ส่วนที่ 1 สรุปผลการพัฒนาท้องถิ่นตามแผนพัฒนาท้องถิ่น (พ.ศ.2561-2565)

- | | |
|--|---|
| 1. ผลการดำเนินงานยุทธศาสตร์การพัฒนาขององค์กรปกครองส่วนท้องถิ่นในเขตจังหวัด | 1 |
| 2. ผลที่ได้รับจากการดำเนินงาน | 5 |
| 3. สรุปปัญหาอุปสรรคการดำเนินงานที่ผ่านมาและแนวทางแก้ไข | 6 |

ส่วนที่ 2 ยุทธศาสตร์การพัฒนา

- | | |
|--|----|
| 1. แผนยุทธศาสตร์ชาติ 20 ปี | 8 |
| 2. แผนพัฒนาเศรษฐกิจและสังคมแห่งชาติ ฉบับที่ 13 | 10 |
| 3. แผนพัฒนาภาค/แผนพัฒนากลุ่มจังหวัด/แผนพัฒนาจังหวัด | 14 |
| 4. ยุทธศาสตร์การพัฒนาขององค์การบริหารส่วนจังหวัด | 23 |
| 5. ยุทธศาสตร์การพัฒนาขององค์กรปกครองส่วนท้องถิ่นในเขตจังหวัด | 27 |
| 6. ความเชื่อมโยงของยุทธศาสตร์ | 31 |

ส่วนที่ 3 การติดตามและประเมินผล

- | | |
|---|----|
| 1. การติดตามและประเมินผลยุทธศาสตร์การพัฒนาขององค์กรปกครองส่วนท้องถิ่นในเขตจังหวัด | 33 |
| 2. สรุปผลการพัฒนาท้องถิ่นในภาพรวม | 34 |
| 3. ข้อเสนอแนะในการจัดทำยุทธศาสตร์การพัฒนาขององค์กรปกครองส่วนท้องถิ่นในเขตจังหวัด
ในอนาคต | 35 |

ส่วนที่ 1

สรุปผลการพัฒนาท้องถิ่นตามแผนพัฒนาท้องถิ่นในเขตจังหวัด

(พ.ศ. 2561-2565)

(1) ผลการดำเนินงานยุทธศาสตร์การพัฒนาขององค์กรปกครองส่วนท้องถิ่นในเขตจังหวัด

1.1 สรุปสถานการณ์การพัฒนาทั่วไป

(1) ข้อมูลพื้นฐาน

จังหวัดศรีสะเกษมีพื้นที่ประมาณ 8,839.90 ตารางกิโลเมตร หรือ 5,524,937 ไร่ พื้นที่ส่วนใหญ่เป็นที่ราบสูงสลับทุ่งนามีภูเขาและป่าไม้อยู่ทางตอนใต้ และพื้นที่จะค่อย ๆ ลาดลงสู่ทิศเหนือและทิศตะวันตก ซึ่งเต็มไปด้วย ห้วย หนอง คลอง บึง ต่าง ๆ ตลอดระยะทางที่ลำนํ้ามูลและลำนํ้าชีไหลผ่าน สภาพดินร่อยละ 60 เป็นลักษณะดินร่วนปนทรายที่มีการระบายน้ำดีแต่มีความอุดมสมบูรณ์ต่ำ

ทิศเหนือ เขตอำเภอราษีไศล อำเภอศีลาลาด และอำเภอยางชุมน้อย ติดต่อกับจังหวัดร้อยเอ็ดและจังหวัดยโสธร

ทิศใต้ เขตอำเภอขุขันธ์ อำเภอขุนหาญ อำเภอภูสิงห์ และอำเภอกันทรลักษ์ ติดต่อกับประเทศกัมพูชาประชาธิปไตย

ทิศตะวันออก เขตอำเภอกันทรลักษ์ อำเภอกันทรารมย์ และอำเภอโนนคูณ ติดต่อกับจังหวัดอุบลราชธานี

ทิศตะวันตก เขตอำเภออุทุมพรพิสัย อำเภอปรังค์ภู อำเภอห้วยทับทัน และอำเภอบึงบูรพ์ ติดต่อกับจังหวัดสุรินทร์



จังหวัดศรีสะเกษ มีประชากรรวมทั้งสิ้น 1,454,730 คน แยกเป็นประชากรชาย จำนวน 723,757 คน จำนวน 730,975 คน (ที่มา : ประกาศสำนักทะเบียนกลาง ณ วันที่ 31 ธันวาคม 2565) แบ่งเขตการปกครองออกเป็น 22 อำเภอ 206 ตำบล 2,633 หมู่บ้าน

องค์กรปกครองส่วนท้องถิ่นในจังหวัดศรีสะเกษแบ่งออกเป็น 2 ระดับ คือ ระดับบน จำนวน 1 แห่ง คือ องค์การบริหารส่วนจังหวัดศรีสะเกษ (อบจ.) มีพื้นที่รับผิดชอบเท่ากับจังหวัดศรีสะเกษ และระดับล่าง มีจำนวน 216 แห่ง มีพื้นที่รับผิดชอบตามประกาศแต่งตั้งของแต่ละหน่วยงาน แบ่งออกเป็น

- เทศบาลเมือง จำนวน 2 แห่ง
- เทศบาลตำบล จำนวน 35 แห่ง
- องค์การบริหารส่วนตำบล จำนวน 179 แห่ง

(2) การพัฒนาที่สำคัญภายใต้ประเด็นยุทธศาสตร์

ในปีงบประมาณ พ.ศ. 2561-2564 องค์กรปกครองส่วนท้องถิ่นในเขตจังหวัดศรีสะเกษ ได้ร่วมกันพัฒนาท้องถิ่นภายใต้ประเด็นยุทธศาสตร์ สรุปสถานการณ์การพัฒนาที่สำคัญได้ดังนี้

2.1) การพัฒนาโครงสร้างพื้นฐานทรัพยากรธรรมชาติและสิ่งแวดล้อม

ดำเนินการพัฒนาโครงสร้างพื้นฐาน โดยการก่อสร้าง ปรับปรุงซ่อมแซมเส้นทางคมนาคม แหล่งน้ำอุปโภค/บริโภค และเลี้ยงสัตว์ ส่งเสริม และสนับสนุนการฟื้นฟูทรัพยากร ดิน น้ำ ป่าไม้ โดยเปิดโอกาสให้ชุมชนเข้ามามีบทบาทในการอนุรักษ์ทรัพยากรธรรมชาติ การบริหารจัดการสิ่งแวดล้อม และการวางผังเมือง เป็นการสร้างความตระหนัก และจิตสำนึกในการรัก และหวงแหนธรรมชาติ การส่งเสริมการใช้พลังงานทดแทน เพื่อลดปัญหาภาวะโลกร้อน ตลอดจนการแก้ไขปัญหาหมอกพิษและสิ่งแวดล้อม เช่น การจัดตั้งศูนย์กำจัดขยะรวมจังหวัด ในการแก้ไขปัญหาสิ่งแวดล้อมของท้องถิ่น การพัฒนาโครงสร้างพื้นฐาน ทรัพยากรธรรมชาติและสิ่งแวดล้อมที่เอื้อประโยชน์ต่อการดำรงชีวิตและการประกอบอาชีพ เช่น เส้นทางคมนาคมและขนส่ง และแหล่งน้ำ ส่งเสริมและสนับสนุนการพัฒนาเมืองและชนบท ให้มีการกำหนดคุณภาพการก่อสร้างด้านสถาปัตยกรรม วิศวกรรม และผังเมือง มีระเบียบสวยงามตามแบบแผน และมีสภาพแวดล้อมที่สมดุล นำไปสู่การพัฒนาเมืองและชนบทที่ยั่งยืน และส่งเสริมการป้องกันและบรรเทาสาธารณภัย โดยการสนับสนุนให้มีมาตรการป้องกัน และให้ความช่วยเหลือบรรเทาทุกข์ แก่ประชาชนในท้องถิ่น จังหวัดที่ประสบความเดือดร้อนจากภัยพิบัติทางธรรมชาติ เช่น อุทกภัย ภัยแล้ง ภัยหนาว และอื่น ๆ โดยเท่าทันสถานการณ์

2.2) การเสริมสร้างภูมิคุ้มกันทางสังคม และคุณภาพชีวิตที่ดี

ดำเนินการส่งเสริมการมีส่วนร่วม และบทบาทของประชาชน ทุกภาคส่วน ทำนุ บำรุงศาสนา กีฬาและนันทนาการ ฟื้นฟูศิลปะ และสืบสานประเพณี วัฒนธรรม และภูมิปัญญาท้องถิ่น การสาธารณสุข สวัสดิการสังคม ตลอดจนส่งเสริมและสนับสนุนด้านอาชีพ ให้แก่ประชาชนในท้องถิ่นให้เป็นสังคมแห่งความสุข ความสามัคคี ดังนี้

- ส่งเสริมและพัฒนาศักยภาพของชุมชน เพื่อสร้างกระบวนการมีส่วนร่วมทางการเมือง สร้างความปรองดอง สมานฉันท์ และพัฒนาประชาธิปไตย ส่งเสริมและพัฒนาการจัดระเบียบทางสังคม และความสงบเรียบร้อย เพื่อให้สังคม มีความเป็นระเบียบเรียบร้อย ความสงบสุข ปลอดภัยในชีวิตและทรัพย์สิน ตลอดจนปลอดภัยจากอบายมุขสิ่งเสพติด

- ทำนุ บำรุงศาสนา ฟื้นฟู และสืบสานคุณค่าหลากหลายทางวัฒนธรรมประเพณี ค่านิยมที่ดีงาม และภูมิปัญญาท้องถิ่น ให้เป็นมรดกทางวัฒนธรรมของท้องถิ่นจังหวัดศรีสะเกษ

- ส่งเสริมและสนับสนุนกีฬาทุกระดับ เพื่อให้เด็กเยาวชน นักเรียน นักศึกษา และประชาชนทั่วไป เป็นการส่งเสริมสุขภาพที่แข็งแรง และสร้างปัจจัยพื้นฐานด้านกีฬา พร้อมค่านิยมการตื่นตัว ด้านการแข่งขันกีฬา เป็นจุดเริ่มต้นของการพัฒนาสู่กีฬาอีสปอร์ต และกีฬาอีสปอร์ต นำชื่อเสียงมาสู่จังหวัด

- ส่งเสริมและสนับสนุนการสาธารณสุข เพื่อส่งเสริมและสนับสนุนการพัฒนาประสิทธิภาพการบริการทางการแพทย์ และการสาธารณสุข ส่งเสริมสุขภาพ การป้องกันโรค เพื่อพัฒนาสุขภาพที่ดี และปลอดภัยของประชาชนอย่างทั่วถึง

- ส่งเสริมและสนับสนุนสวัสดิการสังคม โดยการส่งเสริมการจัดสวัสดิการสังคมและสังคมสงเคราะห์แก่ เด็ก เยาวชน สตรี ผู้สูงอายุ คนพิการ และผู้ด้อยโอกาสทางสังคม เพื่อสร้างหลักประกันความมั่นคงในการดำรงชีวิตได้อย่างเหมาะสม

- ส่งเสริมและสนับสนุนการสร้างอาชีพ การมีงานทำ และการสร้างมูลค่าเพิ่ม ให้แก่ทุกกลุ่มอาชีพ เพื่อเพิ่มรายได้แก่ครัวเรือน และชุมชน

2.3) การยกระดับเศรษฐกิจให้พึ่งตนเองและแข่งขันได้

ดำเนินการส่งเสริมเศรษฐกิจโดยเชื่อมโยงกับการค้า การเกษตร การท่องเที่ยวและกีฬา และการร่วมมือทางเศรษฐกิจชายแดน เพื่อผลักดันให้จังหวัดศรีสะเกษ เป็นแหล่งผลิตวัตถุดิบของภูมิภาค และก้าวสู่เวทีระดับโลก โดยเน้นการส่งออกและการแปรรูปผลผลิตให้มากขึ้น เช่น ส่งเสริม และสนับสนุนให้ความรู้ด้านการค้า การลงทุน การพาณิชย์ โดยบูรณาการเชื่อมโยงระหว่างการค้า การเกษตร การท่องเที่ยว และกีฬา ให้แก่ทุกภาคส่วนที่เกี่ยวข้อง ได้รับการพัฒนาความรู้ด้านการบริหารและจัดการ ตลอดจนการบริหารจัดการตลาด เพื่อยกระดับขีดความสามารถการแข่งขันได้ ส่งเสริมนโยบายความร่วมมือเศรษฐกิจชายแดนช่องสง่า เพื่อสร้างบรรยากาศที่เอื้อต่อการค้าชายแดน การลงทุน การท่องเที่ยว ของจังหวัด/กลุ่มจังหวัด ผลักดันไปสู่การปฏิบัติอย่างเป็นรูปธรรมยิ่งขึ้น ส่งเสริมและสร้างโอกาสให้แก่ผู้ประกอบการ ในการพัฒนาการแปรรูปการผลิตด้านอุตสาหกรรมเกษตรของจังหวัดที่มีชื่อเสียง เช่น ยางพารา หอม กระเทียม ทุเรียน และข้าวหอมมะลิอินทรีย์ เพื่อการส่งออก ส่งเสริม และสนับสนุนการท่องเที่ยวเชิงวัฒนธรรมของจังหวัด ตามที่จังหวัดศรีสะเกษ ได้รับการประกาศให้เป็นจังหวัดท่องเที่ยว เพื่อกระตุ้นให้นักท่องเที่ยวเดินทางมาเยี่ยม และเที่ยวชมจังหวัดศรีสะเกษ มากขึ้น

1.2) การประเมินผลการนำยุทธศาสตร์การพัฒนาขององค์กรปกครองส่วนท้องถิ่นในเขตจังหวัดไปปฏิบัติ
ในเชิงปริมาณและเชิงคุณภาพ

1.2.1) เชิงปริมาณ

สรุปผลการดำเนินงานตามยุทธศาสตร์การพัฒนา
ขององค์กรปกครองส่วนท้องถิ่นในเขตจังหวัดศรีสะเกษ (พ.ศ.2561-2564)

ยุทธศาสตร์	1.การพัฒนาโครงสร้าง พื้นฐานทรัพยากรธรรมชาติ และสิ่งแวดล้อม	2.การเสริมสร้างภูมิคุ้มกัน ทางสังคม และคุณภาพชีวิต ที่ดี	3.การยกระดับเศรษฐกิจให้ พึ่งตนเองและแข่งขันได้	รวม
ปีงบประมาณ พ.ศ.2561				
จำนวน โครงการ	4,065	3,886	834	8,785
งบประมาณ (บาท)	2,083,471,528	1,989,052,069	145,259,462	4,217,783,059
ปีงบประมาณ พ.ศ.2562				
จำนวน โครงการ	4,539	4,206	768	9,513
งบประมาณ (บาท)	2,293,189,415	2,059,473,031	159,711,255	4,512,373,701
ปีงบประมาณ พ.ศ.2563				
จำนวน โครงการ	4,865	4,183	721	9,769
งบประมาณ (บาท)	2,547,160,096	2,287,882,375	166,228,760	5,001,271,231
ปีงบประมาณ พ.ศ.2564				
จำนวน โครงการ	3,605	3,625	707	7,937
งบประมาณ (บาท)	2,160,510,279	2,176,372,434	127,179,191	4,464,061,904
รวม 4 ปี (ปีงบประมาณ พ.ศ.2561-2564)				
จำนวน โครงการ	17,074	15,900	3,030	36,004
งบประมาณ (บาท)	9,084,331,318	8,512,779,909	598,378,668	18,195,489,895

หมายเหตุ ข้อมูล ณ กันยายน 2564 องค์กรปกครองส่วนท้องถิ่นทั้งหมด 217 แห่ง สามารถเก็บข้อมูลได้ 123 แห่ง

1.2.2) เชิงคุณภาพ

- 1) ประชาชนชาวจังหวัดศรีสะเกษและจังหวัดใกล้เคียงมีเส้นทางคมนาคมในการสัญจร และขนส่งผลผลิตทางการเกษตรสู่ท้องตลาดได้อย่างสะดวกและปลอดภัย
- 2) เกษตรกรมีแหล่งน้ำอุปโภค บริโภค และเพื่อทำการเกษตรและเลี้ยงสัตว์ได้อย่างพอเพียง
- 3) เกษตรกรมีความเข้มแข็งในการรวมกลุ่มและการบริหารจัดการกลุ่ม
- 4) เกษตรกรสามารถลดต้นทุนการผลิต และมีผลผลิตเฉลี่ยต่อไร่สูงขึ้นส่งผลให้มีรายได้จากการประกอบอาชีพมากขึ้น
- 5) เกษตรกรสามารถผลิตสินค้าเกษตรปลอดภัยตามมาตรฐาน GAP และ Organic ตรงตามความต้องการของผู้บริโภค
- 6) เกษตรกรมีการเชื่อมโยงการตลาด และมีช่องทางการจำหน่ายสินค้าเพิ่มมากขึ้น
- 7) เกษตรกรมีรายได้เพิ่มมากขึ้น ส่งผลต่อชีวิต ความเป็นอยู่ที่ดี มีความมั่นคงในการประกอบอาชีพ และเป็นที่ยอมรับของสังคม

(2) ผลที่ได้รับการจากการดำเนินงาน

2.1) ผลที่ได้รับ/ผลสำคัญ

การดำเนินงานขององค์กรปกครองส่วนท้องถิ่นในเขตจังหวัด ได้มีการนำยุทธศาสตร์การพัฒนาไปเป็นกรอบในการจัดทำแผนพัฒนาท้องถิ่นของตนเอง ผลที่ได้จากการดำเนินงานตามยุทธศาสตร์ ดังนี้

1) ยุทธศาสตร์ที่ 1 การพัฒนาโครงสร้างพื้นฐานทรัพยากรธรรมชาติและสิ่งแวดล้อม

ผลจากการพัฒนาโครงสร้างพื้นฐานทรัพยากรธรรมชาติและสิ่งแวดล้อม ทำให้ท้องถิ่นภายในจังหวัดศรีสะเกษ มีโครงข่ายเส้นทางคมนาคมและขนส่ง ที่เอื้อต่อการสัญจร การขนส่งผลผลิตทางการเกษตร และรองรับการท่องเที่ยวภายในท้องถิ่น รวมไปถึงการปรับปรุงซ่อมแซมถนนที่ชำรุดเสียหาย ให้ประชาชนใช้ถนนได้อย่างสะดวก ปลอดภัย มีแหล่งน้ำและระบบน้ำประปาที่สะอาดเพียงพอต่อการอุปโภค/บริโภค มีระบบชลประทานสำหรับใช้ภาคการเกษตรและปศุสัตว์

2) ยุทธศาสตร์ที่ 2 การเสริมสร้างภูมิคุ้มกันทางสังคม และคุณภาพชีวิตที่ดี

ผลที่ได้จากการดำเนินงาน ทำให้ประชาชนในท้องถิ่นมีคุณภาพชีวิตที่ดีขึ้น เป็นผลมาจากการเสริมสร้างความเข้มแข็งให้กับชุมชนท้องถิ่นในจังหวัดศรีสะเกษ ด้วยการส่งเสริมและสนับสนุน การสร้างอาชีพ การมีงานทำ สามารถสร้างมูลค่าเพิ่มให้แก่ทุกกลุ่มอาชีพ สามารถเพิ่มรายได้ ให้แก่ครัวเรือนและชุมชน ส่งเสริมและสนับสนุนด้านสาธารณสุข ในการดูแลประชาชนในด้านการดูแลสุขภาพร่างกาย สนับสนุนอาสาสมัครสาธารณสุขประจำหมู่บ้าน ให้เป็นผู้ให้ความรู้ในการดูแลสุขภาพเบื้องต้นให้กับประชาชน ในการพัฒนาด้านการศึกษานักเรียนได้รับการพัฒนาศักยภาพทางวิชาการและความสามารถทางการเรียนรู้ เรื่องกระบวนการคิดการใช้ภาษาและการสื่อสาร และทักษะชีวิต ครูได้รับการพัฒนาศักยภาพในการใช้นวัตกรรมทางการสอนสามารถนำนวัตกรรมการสอนและกระบวนการจัดการเรียนการสอนไปใช้ในการจัดการเรียนรู้ให้กับผู้เรียนนอกจากการส่งเสริมให้มีการอนุรักษ์ ฟื้นฟูศิลปวัฒนธรรม และสืบสานประเพณี วัฒนธรรม และภูมิปัญญาท้องถิ่น

3) ยุทธศาสตร์ที่ 3 การยกระดับเศรษฐกิจให้พึ่งตนเองและแข่งขันได้

ผลที่ได้จากการดำเนินงาน ทำให้ประชาชนในท้องถิ่นสามารถพึ่งพาตนเองและแข่งขันได้ โดยการส่งเสริมธุรกิจชุมชนและเพิ่มช่องทางในการกระจายสินค้า ส่งเสริม และสนับสนุนให้ความรู้ด้านการค้า การลงทุน การพาณิชย์ โดยบูรณาการเชื่อมโยงระหว่างการค้า การเกษตร การท่องเที่ยว และกีฬา พัฒนาความรู้ด้านการบริหารและจัดการ ตลอดจนการบริหารจัดการด้านการตลาด เพื่อยกระดับขีดความสามารถการแข่งขันได้ ส่งเสริม

นโยบายความร่วมมือเศรษฐกิจชายแดน เพื่อสร้างบรรยากาศที่เอื้อต่อการค้าชายแดน การลงทุน การท่องเที่ยว ของจังหวัด/กลุ่มจังหวัด ผลักดันไปสู่การปฏิบัติอย่างเป็นรูปธรรมยิ่งขึ้น ส่งเสริมและสร้างโอกาสให้แก่ผู้ประกอบการ ในการพัฒนาการแปรรูปการผลิตด้านอุตสาหกรรมเกษตรของจังหวัดที่มีชื่อเสียง เช่น ยางพารา หอม กระเทียม ทูเรียน และข้าวหอมมะลิอินทรีย์ เพื่อการส่งออก ส่งเสริม และสนับสนุนการท่องเที่ยวเชิงวัฒนธรรมของจังหวัด ตามที่จังหวัดศรีสะเกษ ได้รับการประกาศให้เป็นจังหวัดท่องเที่ยว เพื่อกระตุ้นให้นักท่องเที่ยวเดินทางมาเยี่ยม และเที่ยวชมจังหวัดศรีสะเกษ มากขึ้น

2.2) ผลกระทบ

จากการเก็บข้อมูลผลการดำเนินงานขององค์กรปกครองส่วนท้องถิ่นในเขตจังหวัดศรีสะเกษ ซึ่ง สามารถจัดเก็บข้อมูลผลการดำเนินงานขององค์กรปกครองส่วนท้องถิ่นได้ 123 แห่ง จากจำนวนทั้งสิ้น 217 แห่ง คิดเป็นร้อยละ 57 ผลการดำเนินงานตามยุทธศาสตร์การพัฒนาขององค์กรปกครองส่วนท้องถิ่นในเขตจังหวัด ศรีสะเกษ ในช่วงระยะเวลา 4 ปี พ.ศ. 2561 – 2564 องค์กรปกครองส่วนท้องถิ่นในเขตจังหวัดศรีสะเกษ ดำเนินการ ได้ไม่ครอบคลุมทุกเป้าหมายที่ต้องการ เนื่องจากงบประมาณขององค์กรปกครองส่วนท้องถิ่นมีจำนวนจำกัด และยัง ขาดการบูรณาการร่วมกันในการพัฒนาท้องถิ่นในภาพรวม จึงทำให้เกิดผลกระทบจากการดำเนินงานเช่น

1) การก่อสร้างหรือซ่อมแซมปรับปรุงถนน บางครั้งไม่สามารถดำเนินการได้ตลอดเส้นทาง เนื่องจาก ต้องใช้งบประมาณจำนวนมาก แต่ศักยภาพของท้องถิ่นมีข้อจำกัดในเรื่องของงบประมาณ จึงไม่สามารถตอบสนอง ความต้องการได้ หรือบางครั้งขาดการประสานระหว่างท้องถิ่นด้วยกันจึงเกิดความซ้ำซ้อนของโครงการทำให้เสีย โอกาสในการพัฒนา

2) การปรับปรุงพัฒนาแหล่งน้ำ ทำให้ระบบนิเวศน์ถูกทำลาย สัตว์น้ำลดน้อยลงและกระทบต่อ สิ่งแวดล้อม บางครั้งเกิดปัญหาในการดำเนินการ เช่น เมื่อดำเนินขุดลอกแหล่งน้ำแล้วไม่มีพื้นที่ทิ้งดิน หรือมีการ นำดินขุดมาปรับเป็นคันดินรอบแหล่งน้ำ เมื่อถึงฤดูฝน ฝนตกทำให้เกิดน้ำกัดเซาะดินไหลลงไปที่บึงบมบริเวณที่ขุดลอก หรือไหลลงไปที่บึงบมในไร่ นา ของประชาชนในพื้นที่ ทำให้เกิดปัญหาข้อขัดแย้งกันขึ้น

3) การส่งเสริมการท่องเที่ยว ส่งผลกระทบต่อสิ่งแวดล้อมทำให้เกิดมลภาวะทางอากาศปัญหาขยะมูล ฝอย กระทบต่อระบบนิเวศน์ทางธรรมชาติ

4) การส่งเสริมเสริมการท่องเที่ยวทำให้วิถีชีวิตของคนในชุมชนเปลี่ยนแปลงไป บริบททางสังคมและ วัฒนธรรมเปลี่ยนแปลงไป

(3) สรุปปัญหาอุปสรรคจากการดำเนินงานที่ผ่านมาและแนวทางแก้ไข

3.1) ปัญหาและอุปสรรค

1) ปัญหาการจ้างแรงงานในบางโครงการที่ต้องการให้มีการจ้างแรงงานประชาชนในหมู่บ้าน เพื่อเป็นการสร้างรายได้ให้กับประชาชน ตามโครงการที่เกี่ยวข้องกับยุทธศาสตร์การลงทุนและขับเคลื่อนด้าน เศรษฐกิจ พบว่าบางหมู่บ้านขาดแรงงาน ทำให้การกระจายรายได้เพื่อขับเคลื่อนเศรษฐกิจไม่มีการกระจายตาม วัตถุประสงค์ของโครงการ

2) การประสานความร่วมมือการพัฒนาพื้นที่ระหว่างองค์กรปกครองส่วนท้องถิ่นยังมีน้อย เนื่องจากศักยภาพขององค์กรปกครองส่วนท้องถิ่นแต่ละแห่งมีไม่เท่ากัน

3) โครงการหรือกิจกรรมของบางองค์กรปกครองส่วนท้องถิ่นที่บรรจุไว้ในแผนพัฒนาท้องถิ่น ไม่สอดคล้องกับยุทธศาสตร์การพัฒนาขององค์กรปกครองส่วนท้องถิ่นในเขตจังหวัด ทำให้ไม่สามารถดำเนินงานให้บรรลุตามเป้าหมายการพัฒนาได้

4) ในการดำเนินงานขององค์กรปกครองส่วนท้องถิ่นในเขตจังหวัด ไม่สามารถดำเนินการได้ครอบคลุมทุกความต้องการของประชาชนตามที่ได้วางแผนไว้ เนื่องจากงบประมาณมีจำนวนจำกัด ทำให้เกิดการร้องเรียนจากประชาชน

5) รายได้จากภาษีที่รัฐบาลจัดสรรให้ ไม่เพียงพอในการดำเนินการตามภารกิจ หากจะดำเนินการให้ครอบคลุมตามแผนที่ตั้งไว้ ต้องใช้งบประมาณเป็นจำนวนมากถึงจะดำเนินการได้

3.2) การดำเนินการที่ผ่านมา

องค์กรปกครองส่วนท้องถิ่นในเขตจังหวัดศรีสะเกษได้มีการนำยุทธศาสตร์การพัฒนามาเป็นกรอบในการจัดทำแผนพัฒนาท้องถิ่นของตนเอง เป็นไปตามสถานการณ์การพัฒนาในท้องถิ่น ดำเนินการประสานแผนในระดับอำเภอ และบูรณาการโครงการที่เกี่วข้องภาพเพื่อบรรจุในแผนพัฒนาท้องถิ่นขององค์การบริหารส่วนจังหวัดศรีสะเกษเป็นไปอย่างครบถ้วน ครอบคลุมพื้นที่ 22 อำเภอแต่การดำเนินงานโครงการ/กิจกรรมขาดการบูรณาการด้านข้อมูลกับองค์กรปกครองส่วนท้องถิ่นในพื้นที่ ที่ดำเนินการ จึงทำให้การดำเนินโครงการ/กิจกรรมไม่สามารถตอบสนองต่อความต้องการของประชาชนในพื้นที่เท่าที่ควร

3.3) แนวทางการแก้ไข

การดำเนินโครงการ/กิจกรรมขาดการบูรณาการด้านข้อมูลกับองค์กรปกครองส่วนท้องถิ่นในพื้นที่ที่ดำเนินการ จึงทำให้การดำเนินโครงการ/กิจกรรมไม่สามารถตอบสนองต่อความต้องการของประชาชนในพื้นที่เท่าที่ควร ซึ่งองค์การบริหารส่วนจังหวัดศรีสะเกษ ได้ประสานไปยังหน่วยงานที่เกี่ยวข้องและองค์กรปกครองส่วนท้องถิ่นในพื้นที่ ให้ดำเนินการสำรวจปัญหาและความต้องการ และจัดลำดับความจำเป็นเร่งด่วน เพื่อดำเนินการในพื้นที่ใดก่อนหลัง

ส่วนที่ 2

ยุทธศาสตร์เพื่อการพัฒนา

1. แผนยุทธศาสตร์ชาติ 20 ปี (พ.ศ. 2560 – 2579) ที่มา : ยุทธศาสตร์ชาติ 20 ปี

ยุทธศาสตร์ชาติ 20 ปี พ.ศ. 2561-2580 เป็นแผนการพัฒนาประเทศ ที่กำหนดกรอบและแนวทางการพัฒนาให้หน่วยงานของรัฐทุกภาคส่วนต้องทำตาม เพื่อให้บรรลุวิสัยทัศน์ประเทศไทยที่ว่า “ประเทศไทยมีความมั่นคง มั่งคั่ง ยั่งยืน เป็นประเทศที่พัฒนาแล้ว ด้วยการพัฒนาตามหลักปรัชญาของเศรษฐกิจพอเพียง” หรือเป็นคติพจน์ประจำชาติว่า “มั่นคง มั่งคั่ง ยั่งยืน” เพื่อสนองต่อผลประโยชน์แห่งชาติ โดยที่รัฐธรรมนูญแห่งราชอาณาจักรไทย มาตรา 65 กำหนดให้รัฐพึงจัดให้มียุทธศาสตร์ชาติเป็นเป้าหมายการพัฒนาประเทศอย่างยั่งยืนตามหลักธรรมาภิบาลเพื่อใช้เป็นกรอบในการจัดทำแผนต่าง ๆ ให้สอดคล้องและบูรณาการกัน เพื่อให้เกิดพลังผลักดันร่วมกันไปสู่เป้าหมายดังกล่าว ยุทธศาสตร์ชาติ 20 ปี (พ.ศ. 2561-2580) เป็นยุทธศาสตร์ชาติฉบับแรกของประเทศไทยตามรัฐธรรมนูญแห่งราชอาณาจักรไทย ซึ่งจะต้องนำไปสู่ การปฏิบัติเพื่อให้ประเทศไทยบรรลุวิสัยทัศน์ “ประเทศไทยมีความมั่นคง มั่งคั่ง ยั่งยืน เป็นประเทศพัฒนาแล้ว ด้วยการพัฒนาตามหลักปรัชญาของเศรษฐกิจ พอเพียง” ทั้งนี้เพื่อสนองต่อผลประโยชน์แห่งชาติอันได้แก่ การมีเอกราช อธิปไตย การดำรงอยู่อย่าง มั่นคง และยั่งยืนของสถาบันหลักของชาติและประชาชนจากภัยคุกคามทุกรูปแบบ การอยู่ร่วมกันในชาติอย่างสันติสุขเป็นปึกแผ่น มีความมั่นคงทางสังคมท่ามกลางพหุสังคมและการมีเกียรติและศักดิ์ศรีของความเป็น มนุษย์ ความเจริญเติบโตของชาติ ความเป็นธรรมและความอยู่ดีมีสุขของประชาชน ความยั่งยืนของฐานทรัพยากรธรรมชาติสิ่งแวดล้อม ความมั่นคงทางพลังงานและอาหาร ความสามารถในการรักษาผลประโยชน์ของชาติภายใต้การเปลี่ยนแปลงของภาวะแวดล้อมระหว่างประเทศ และการอยู่ร่วมกันอย่างสันติประสานสอดคล้องกันด้านความมั่นคงในประชาคมอาเซียนและประชาคมโลกอย่างมีเกียรติและศักดิ์ศรี

วิสัยทัศน์ (Vision)

"ประเทศไทยมีความมั่นคง มั่งคั่ง ยั่งยืน เป็นประเทศที่พัฒนาแล้ว ด้วยการพัฒนาตามหลักปรัชญาของเศรษฐกิจพอเพียง" หรือตามคติพจน์ “มั่นคง มั่งคั่ง ยั่งยืน”

การพัฒนาประเทศในช่วงระยะเวลาของยุทธศาสตร์ชาติจะมุ่งเน้นการสร้างสมดุลระหว่างการพัฒนาเศรษฐกิจ สังคม และสิ่งแวดล้อม โดยประกอบด้วย 6 ยุทธศาสตร์ ได้แก่

1. ยุทธศาสตร์ด้านความมั่นคง
2. ยุทธศาสตร์ด้านการสร้างความสามารถในการแข่งขัน
3. ยุทธศาสตร์การพัฒนาและเสริมสร้างศักยภาพคน
4. ยุทธศาสตร์ด้านการสร้างโอกาสความเสมอภาคและเท่าเทียมกันทางสังคม
5. ยุทธศาสตร์ด้านการสร้างการเติบโตบนคุณภาพชีวิตที่เป็นมิตรกับสิ่งแวดล้อม
6. ยุทธศาสตร์ด้านการปรับสมดุลและพัฒนาระบบการบริหารจัดการภาครัฐ

1.1 ยุทธศาสตร์ด้านความมั่นคง มีเป้าหมายการพัฒนาที่สำคัญคือ ประเทศชาติมั่นคง ประชาชนมีความสุข เน้นการบริหารจัดการภาวะแวดล้อมของประเทศให้มีความมั่นคง ปลอดภัย เอกราชอธิปไตย และมีความสงบเรียบร้อยในทุกระดับ ตั้งแต่ระดับชาติ สังคม ชุมชน มุ่งเน้นการพัฒนาคน เครื่องมือ เทคโนโลยี และระบบฐานข้อมูลขนาดใหญ่ให้มีความพร้อมสามารถรับมือกับภัยคุกคามและภัยพิบัติได้ทุกรูปแบบ และทุกระดับ ความรุนแรง ควบคู่ไปกับการป้องกันและแก้ไขปัญหาด้านความมั่นคงที่มีอยู่ในปัจจุบัน และที่อาจจะเกิดขึ้นในอนาคต

ใช้กลไกการแก้ไขปัญหาแบบบูรณาการทั้งกับส่วนราชการ ภาคเอกชน ประชาสังคม และองค์กรที่ไม่ใช่รัฐ รวมถึงประเทศเพื่อนบ้านและมิตรประเทศทั่วโลกบนพื้นฐานของหลักธรรมาภิบาล เพื่อเอื้ออำนวยประโยชน์ต่อการดำเนินการของยุทธศาสตร์ชาติด้านอื่น ๆ ให้สามารถขับเคลื่อนไปได้ตามทิศทางและเป้าหมายที่กำหนด

1.2 ยุทธศาสตร์ชาติด้านการสร้างความสามารถในการแข่งขัน มีเป้าหมายการพัฒนาที่มุ่งเน้นการยกระดับศักยภาพของประเทศในหลากหลายมิติบนพื้นฐานแนวคิด ๓ ประการ ได้แก่ (1) “ต่อยอดอดีต” โดยมองกลับไปที่รากเหง้าทางเศรษฐกิจ อัตลักษณ์วัฒนธรรม ประเพณีวิถีชีวิตและจุดเด่นทางทรัพยากรธรรมชาติที่หลากหลาย รวมทั้งความได้เปรียบเชิงเปรียบเทียบของประเทศในด้านอื่น ๆ นำมาประยุกต์ผสมผสานกับเทคโนโลยีและนวัตกรรม เพื่อให้สอดคล้องกับบริบทของเศรษฐกิจและสังคมโลกสมัยใหม่ (2) “ปรับปัจจุบัน” เพื่อปูทางสู่อนาคตผ่านการพัฒนาโครงสร้างพื้นฐานของประเทศในมิติต่าง ๆ ทั้งโครงข่ายระบบคมนาคมและขนส่ง โครงสร้างพื้นฐานวิทยาศาสตร์เทคโนโลยีและดิจิทัล และการปรับสภาพแวดล้อมให้เอื้อต่อการพัฒนาอุตสาหกรรมและบริการอนาคต และ (3) “สร้างคุณค่าใหม่ในอนาคต” ด้วยการเพิ่มศักยภาพของผู้ประกอบการ พัฒนาคูณรุ่นใหม่รวมถึงปรับรูปแบบธุรกิจ เพื่อตอบสนองต่อความต้องการของตลาด ผสมผสานกับยุทธศาสตร์ที่รองรับอนาคต บนพื้นฐานของการต่อยอดอดีตและปรับปัจจุบัน พร้อมทั้งส่งเสริมและสนับสนุนจากภาครัฐให้ประเทศไทยสามารถสร้างรายได้และการจ้างงานใหม่ ขยายโอกาสทางการค้าและการลงทุนในเวทีโลก ควบคู่ไปกับการยกระดับรายได้และการกินดีอยู่ดีรวมถึงการเพิ่มขึ้นของคนชั้นกลางและลดความเหลื่อมล้ำของคนในประเทศได้ในคราวเดียวกัน

1.3 ยุทธศาสตร์ชาติด้านการพัฒนาและเสริมสร้างศักยภาพทรัพยากรมนุษย์ มีเป้าหมายการพัฒนาที่สำคัญเพื่อพัฒนาคนในทุกมิติและในทุกช่วงวัยให้เป็นคนดี เก่ง และมีคุณภาพ โดยคนไทยมีความพร้อมทั้งกายใจ สติปัญญา มีพัฒนาการที่รอบด้านและมีสุขภาวะที่ดีในทุกช่วงวัย มีจิตสาธารณะ รับผิดชอบต่อสังคมและผู้อื่น มัธยัสถ์อดออม โอบอ้อมอารีมีวินัย รักษาศีลธรรม และเป็นพลเมืองดีของชาติ มีหลักคิดที่ถูกต้อง มีทักษะที่จำเป็นในศตวรรษที่ 21 มีทักษะสื่อสารภาษาอังกฤษและภาษาที่สาม และอนุรักษ์ภาษาท้องถิ่น มีนิสัยรักการเรียนรู้และการพัฒนาตนเองอย่างต่อเนื่องตลอดชีวิต สู่การเป็นคนไทยที่มีทักษะสูง เป็นนวัตกรรม นักคิด ผู้ประกอบการ เกษตรกร ยุคใหม่ และอื่น ๆ โดยมีสัมมาชีพตามความถนัดของตนเอง

1.4 ยุทธศาสตร์ชาติด้านการสร้างโอกาสและความเสมอภาคทางสังคม มีเป้าหมายการพัฒนาที่ให้ความสำคัญกับการดึงเอาพลังของภาคส่วนต่าง ๆ ทั้งภาคเอกชน ประชาสังคม ชุมชนท้องถิ่นมาร่วมขับเคลื่อน โดยการสนับสนุนการรวมตัวของประชาชนในการร่วมคิดร่วมทำเพื่อส่วนรวม การกระจายอำนาจและความรับผิดชอบไปสู่กลไกบริหารราชการแผ่นดินในระดับท้องถิ่น การเสริมสร้างความเข้มแข็งของชุมชนในการจัดการตนเอง และการเตรียมความพร้อมของประชากรไทยทั้งในมิติสุขภาพ เศรษฐกิจ สังคม และสภาพแวดล้อมให้เป็นประชากรที่มีคุณภาพ สามารถพึ่งตนเองและทำประโยชน์แก่ครอบครัว ชุมชน และสังคมให้นานที่สุด โดยรัฐให้หลักประกันการเข้าถึงบริการและสวัสดิการที่มีคุณภาพอย่างเป็นธรรมและทั่วถึง

1.5 ยุทธศาสตร์ชาติด้านการสร้างการเติบโตบนคุณภาพชีวิตที่เป็นมิตรกับสิ่งแวดล้อม มีเป้าหมายการพัฒนาที่สำคัญเพื่อนำไปสู่การบรรลุเป้าหมายการพัฒนาที่ยั่งยืนในทุกมิติ ทั้งด้านสังคม เศรษฐกิจ สิ่งแวดล้อม ธรรมาภิบาล และความเป็นหุ้นส่วนความร่วมมือระหว่างกันทั้งภายในและภายนอกประเทศอย่างบูรณาการ ใช้พื้นที่เป็นตัวตั้งในการกำหนดกลยุทธ์และแผนงานและการให้ทุกฝ่ายที่เกี่ยวข้องได้เข้ามามีส่วนร่วมในแบบทางตรงให้มากที่สุดเท่าที่จะเป็นไปได้โดยเป็นการดำเนินการบนพื้นฐานการเติบโตร่วมกัน ไม่ว่าจะเป็ทางเศรษฐกิจ สิ่งแวดล้อม และคุณภาพชีวิตโดยให้ความสำคัญกับการสร้างสมดุลทั้ง ๓ ด้าน อันจะนำไปสู่ความยั่งยืนเพื่อคนรุ่นต่อไปอย่างแท้จริง

1.6 ยุทธศาสตร์ชาติด้านการปรับสมดุลและพัฒนาระบบการบริหารจัดการภาครัฐ มีเป้าหมายการพัฒนาที่สำคัญเพื่อปรับเปลี่ยนภาครัฐที่ยึดหลัก “ภาครัฐของประชาชนเพื่อประชาชนและประโยชน์ส่วนรวม” โดยภาครัฐต้องมีขนาดที่เหมาะสมกับบทบาทภารกิจ แยกแยะบทบาทหน่วยงานของรัฐที่ทำหน้าที่ในการกำกับหรือในการ

ให้บริการในระบบเศรษฐกิจที่มีการแข่งขันมีสมรรถนะสูง ยึดหลักธรรมาภิบาล ปรับวัฒนธรรมการทำงานให้มุ่งผลสัมฤทธิ์และผลประโยชน์ส่วนรวมมีความทันสมัย และพร้อมที่จะปรับตัวให้ทันต่อการเปลี่ยนแปลงของโลกอยู่ตลอดเวลา โดยเฉพาะอย่างยิ่งการนำนวัตกรรม เทคโนโลยีข้อมูลขนาดใหญ่ ระบบการทำงานที่เป็นดิจิทัลเข้ามาประยุกต์ใช้อย่างคุ้มค่า และปฏิบัติงานเทียบได้กับมาตรฐานสากล รวมทั้งมีลักษณะเปิดกว้าง เชื่อมโยงถึงกันและเปิดโอกาสให้ทุกภาคส่วนเข้ามามีส่วนร่วมเพื่อตอบสนองความต้องการของประชาชนได้อย่างสะดวก รวดเร็ว และโปร่งใส โดยทุกภาคส่วนในสังคมต้องร่วมกันปลูกฝังค่านิยมความซื่อสัตย์สุจริต ความมัธยัสถ์และสร้างจิตสำนึกในการปฏิเสธไม่ยอมรับการทุจริตประพฤติมิชอบอย่างสิ้นเชิง นอกจากนี้ กฎหมายต้องมีความชัดเจน มีเพียงเท่าที่จำเป็น มีความทันสมัย มีความเป็นสากล มีประสิทธิภาพ และนำไปสู่การลดความเหลื่อมล้ำและเอื้อต่อการพัฒนา โดยกระบวนการยุติธรรมมีการบริหารที่มีประสิทธิภาพ เป็นธรรมไม่เลือกปฏิบัติและการอำนวยความสะดวกตามหลักนิติธรรม

2. แผนพัฒนาเศรษฐกิจและสังคมแห่งชาติ ฉบับที่ 13 (พ.ศ.2566-2570)

แผนพัฒนาเศรษฐกิจและสังคมแห่งชาติ ฉบับที่ 13 (พ.ศ.2566-2570) เป็นแผนพัฒนาฯ ฉบับแรกที่เริ่มต้นกระบวนการยกร่างกรอบแผนภายใต้ยุทธศาสตร์ชาติ และจะมีผลในการใช้เป็นกรอบ เพื่อกำหนดแผนแม่บทภายใต้ยุทธศาสตร์ชาติ และแผนปฏิบัติการในช่วง 5 ปีที่สองของยุทธศาสตร์ชาติ 20 ปี โดยการกำหนดทิศทาง การพัฒนาประเทศในระยะของแผนพัฒนาฯ ได้น้อมนำปรัชญาของเศรษฐกิจพอเพียงมาเป็นหลักนำทางการขับเคลื่อนและวางแผนการพัฒนาประเทศ ไปสู่การบรรลุเป้าหมายในมิติต่าง ๆ ภายใต้ยุทธศาสตร์ชาติอย่างเป็นรูปธรรม ในช่วงเวลาที่ทั่วโลก รวมถึงประเทศไทยอยู่ในสภาวะที่ต้องเผชิญกับความท้าทายจากภายนอกและภายในประเทศที่มีความผันแปรสูง และมีแนวโน้มจะทวีความรุนแรงมากขึ้นในอนาคต ทั้งเป็นผลสืบเนื่องมาจากสถานการณ์แพร่ระบาดของโรคติดเชื้อไวรัสโคโรนา 2019 และข้อจำกัดของโครงสร้างภายในประเทศที่ยังคงรอการปรับปรุงแก้ไขในหลายมิติ

วัตถุประสงค์และเป้าหมายการพัฒนา

การวางกรอบการพัฒนาประเทศไทยในระยะ 5 ปี ภายใต้แผนพัฒนาฯ ฉบับที่ 13 มีความมุ่งหมายที่จะเร่งเพิ่มศักยภาพของประเทศในการรับมือกับความเสี่ยงที่อาจส่งผลกระทบต่อฐานและเสริมสร้างความสามารถในการสร้างสรรค์ประโยชน์จากโอกาสที่เกิดขึ้นได้อย่างเหมาะสมและทันท่วงที การกำหนดทิศทาง การพัฒนาประเทศในระยะของแผนพัฒนาฯ ฉบับที่ 13 จึงมีวัตถุประสงค์เพื่อ พลิกโฉมประเทศไทยสู่ “สังคมก้าวหน้า เศรษฐกิจสร้างมูลค่าอย่างยั่งยืน” ซึ่งหมายถึงการสร้างการเปลี่ยนแปลงที่ครอบคลุมตั้งแต่ระดับโครงสร้างนโยบาย และกลไก เพื่อมุ่งเสริมสร้างสังคมที่ก้าวทันพลวัตของโลก และเกื้อหนุนให้คนไทย มีโอกาสที่จะพัฒนาตนเองได้อย่างเต็มศักยภาพ พร้อมกับการปรับโครงสร้างเศรษฐกิจไปสู่การขับเคลื่อนด้วยเทคโนโลยี นวัตกรรมและความคิดสร้างสรรค์ มีความสามารถในการสร้างมูลค่าเพิ่มที่สูง และคำนึงถึงความยั่งยืนด้านสิ่งแวดล้อม แผนพัฒนาฯ ฉบับที่ 13 ได้กำหนดเป้าหมายหลัก จำนวน 5 ประการ ประกอบด้วย

1. การปรับโครงสร้างการผลิตสู่เศรษฐกิจฐานนวัตกรรม โดยยกระดับขีดความสามารถในการแข่งขันของภาคการผลิตและบริการสำคัญให้สูงขึ้น และสามารถตอบโจทย์พัฒนาการของเทคโนโลยีและสังคมยุคใหม่ และเป็นมิตรต่อสิ่งแวดล้อม เชื่อมโยงเศรษฐกิจท้องถิ่นและผู้ประกอบการรายย่อยกับห่วงโซ่มูลค่าของภาคการผลิตและบริการเป้าหมาย รวมถึงพัฒนาระบบนิเวศที่ส่งเสริมการค้าการลงทุนและนวัตกรรม
2. การพัฒนาคนสำหรับโลกยุคใหม่ โดยพัฒนาให้คนไทยมีทักษะและคุณลักษณะที่เหมาะสมกับโลกยุคใหม่ ทั้งทักษะในด้านความรู้ ทักษะทางพฤติกรรม และคุณลักษณะตามบรรทัดฐานที่ดีของสังคม เตรียมพร้อมกำลังคนที่มีคุณภาพสอดคล้องกับความต้องการของตลาดแรงงาน เอื้อต่อการปรับโครงสร้างเศรษฐกิจไปสู่ภาคการ

ผลิตและบริการเป้าหมายที่มีศักยภาพและผลิตภาพสูงขึ้น รวมทั้งพัฒนาหลักประกันและความคุ้มครองทางสังคมเพื่อส่งเสริมความมั่นคงในชีวิต

3. การมุ่งสู่สังคมแห่งโอกาสและความเป็นธรรม โดยลดความเหลื่อมล้ำทั้งในเชิงรายได้ ความมั่นคงและโอกาสในการแข่งขันของภาคธุรกิจ สนับสนุนช่วยเหลือกลุ่มเปราะบางและผู้ด้อยโอกาสให้มีโอกาสในการเลื่อนชั้นทางเศรษฐกิจและสังคม รวมถึงจัดให้มีบริการสาธารณะที่มีคุณภาพอย่างทั่วถึงและเท่าเทียม

4. การเปลี่ยนผ่านไปสู่ความยั่งยืน โดยปรับปรุงการใช้ทรัพยากรธรรมชาติในการผลิตและบริการให้มีประสิทธิภาพและสอดคล้องกับขีดความสามารถในการรองรับของระบบนิเวศ แก้ไขปัญหามลพิษสำคัญด้วยวิธีการที่ยั่งยืน โดยเฉพาะมลพิษทางอากาศ ขยะ และมลพิษทางน้ำ และลดการปล่อยก๊าซเรือนกระจก เพื่อมุ่งสู่การปล่อยก๊าซเรือนกระจกสุทธิเป็นศูนย์ในระยะยาว

5. การเสริมสร้างความสามารถของประเทศในการรับมือกับความเสี่ยงและการเปลี่ยนแปลงภายใต้บริบทโลกใหม่ โดยการสร้างความพร้อมในการรับมือและแสวงหาโอกาสจากการเป็นสังคมสูงวัย การเปลี่ยนแปลงสภาพภูมิอากาศ ภัยโรคระบาด และภัยคุกคามทางไซเบอร์ พัฒนาโครงสร้างพื้นฐานและกลไกทางสถาบันที่เอื้อต่อการเปลี่ยนแปลงสู่ดิจิทัล รวมทั้งปรับปรุงโครงสร้างและระบบการบริหารงานของภาครัฐให้สามารถตอบสนองต่อการเปลี่ยนแปลงของบริบททางเศรษฐกิจ สังคม และเทคโนโลยีได้อย่างทันเวลา มีประสิทธิภาพ และมีธรรมาภิบาล

หมุดหมายการพัฒนา

เพื่อถ่ายทอดเป้าหมายหลักไปสู่ภาพของการขับเคลื่อนที่ชัดเจนในลักษณะของวาระการพัฒนา (Agenda) ที่เอื้อให้เกิดการทำงานร่วมกันของหลายหน่วยงานและหลายภาคส่วนในการผลักดันการพัฒนาในเรื่องใดเรื่องหนึ่งให้เกิดผลได้อย่างเป็นรูปธรรม แผนพัฒนาฯ ฉบับที่ 13 ได้กำหนดหมุดหมายการพัฒนา จำนวน 13 ประการ ดังนี้

1. มิติภาคการผลิตและบริการเป้าหมาย

หมุดหมายที่ 1 ไทยเป็นประเทศชั้นนำด้านสินค้าเกษตรและเกษตรแปรรูปมูลค่าสูง

- เป้าหมายที่ 1 มูลค่าเพิ่มของสินค้าเกษตรและเกษตรแปรรูปสูงขึ้น
- เป้าหมายที่ 2 พัฒนาโครงสร้างพื้นฐานและระบบบริหารจัดการ เพื่อคุณภาพและความยั่งยืนของภาคเกษตร
- เป้าหมายที่ 3 เพิ่มศักยภาพและบทบาทของผู้ประกอบการเกษตรในฐานะหุ้นส่วนเศรษฐกิจของห่วงโซ่อุปทานที่ได้รับส่วนแบ่งประโยชน์อย่างเหมาะสมและเป็นธรรม

หมุดหมายที่ 2 ไทยเป็นจุดหมายของการท่องเที่ยวที่เน้นคุณภาพและความยั่งยืน

- เป้าหมายที่ 1 การเปลี่ยนการท่องเที่ยวไทยเป็นการท่องเที่ยวคุณภาพสูงที่เชื่อมโยงกับอุตสาหกรรมและบริการที่มีศักยภาพอื่น
- เป้าหมายที่ 2 การปรับโครงสร้างการท่องเที่ยวให้พึ่งพานักท่องเที่ยวในประเทศและมีการกระจายโอกาสทางเศรษฐกิจมากขึ้น
- เป้าหมายที่ 3 การท่องเที่ยวไทยต้องมีการบริหารจัดการอย่างยั่งยืนในทุกมิติ

หมุดหมายที่ 3 ไทยเป็นฐานการผลิตยานยนต์ไฟฟ้าที่สำคัญของโลก

- เป้าหมายที่ 1 การสร้างอุปสงค์ของรถยนต์ไฟฟ้าประเภทต่าง ๆ เพื่อการใช้ในประเทศและส่งออก

- เป้าหมายที่ 2 ผู้ประกอบการเดิมสามารถปรับตัวไปสู่การผลิตยานยนต์ไฟฟ้าและมีการลงทุนเทคโนโลยียานยนต์ไฟฟ้าที่สำคัญภายในประเทศ
- เป้าหมายที่ 3 การสร้างความพร้อมของปัจจัยสนับสนุนอย่างเป็นระบบ

หมวดหมู่ที่ 4 ไทยเป็นศูนย์กลางทางการแพทย์และสุขภาพมูลค่าสูง

- เป้าหมายที่ 1 ไทยมีศักยภาพในการสร้างมูลค่าทางเศรษฐกิจจากสินค้าและบริการสุขภาพ
- เป้าหมายที่ 2 องค์กรความรู้ด้านการแพทย์และสาธารณสุขมีศักยภาพ เอื้อต่อการสร้างมูลค่าเพิ่มในสินค้าและบริการทางสุขภาพ
- เป้าหมายที่ 3 ประชาชนไทยได้รับความเป็นธรรมในการเข้าถึงบริการสุขภาพ
- เป้าหมายที่ 4 ระบบบริหารจัดการภาวะฉุกเฉินด้านสุขภาพมีความพร้อมรองรับภัยคุกคามสุขภาพ

หมวดหมู่ที่ 5 ไทยเป็นประตูการค้าการลงทุนและยุทธศาสตร์ทางโลจิสติกส์ที่สำคัญของภูมิภาค

- เป้าหมายที่ 1 ไทยเป็นประตูการค้าการลงทุนในภูมิภาค
- เป้าหมายที่ 2 ไทยเป็นห่วงโซ่อุปทานของภูมิภาค
- เป้าหมายที่ 3 ไทยเป็นประตูและทางเชื่อมโครงข่ายคมนาคมและโลจิสติกส์ของภูมิภาค

หมวดหมู่ที่ 6 ไทยเป็นศูนย์กลางอุตสาหกรรมอิเล็กทรอนิกส์อัจฉริยะและอุตสาหกรรมดิจิทัลของอาเซียน

- เป้าหมายที่ 1 เศรษฐกิจดิจิทัลภายในประเทศมีการขยายตัวเพิ่มขึ้น
- เป้าหมายที่ 2 การส่งออกของอุตสาหกรรมอิเล็กทรอนิกส์อัจฉริยะของประเทศเพิ่มขึ้น
- เป้าหมายที่ 3 อุตสาหกรรมดิจิทัลและอุตสาหกรรมอิเล็กทรอนิกส์อัจฉริยะของประเทศมีความเข้มแข็งขึ้น

2. มิติโอกาสและความเสมอภาคทางเศรษฐกิจและสังคม

หมวดหมู่ที่ 7 ไทยมีวิสาหกิจขนาดกลางและขนาดย่อมที่เข้มแข็ง มีศักยภาพสูง และสามารถแข่งขันได้

- เป้าหมายที่ 1 วิสาหกิจขนาดกลางและขนาดย่อมมีสภาพแวดล้อมที่เอื้ออำนวยต่อการเติบโตและแข่งขันได้
- เป้าหมายที่ 2 วิสาหกิจขนาดกลางและขนาดย่อมมีศักยภาพสูงในการดำเนินธุรกิจสามารถยกระดับและปรับตัวเข้าสู่การแข่งขันใหม่
- เป้าหมายที่ 3 วิสาหกิจขนาดกลางและขนาดย่อมสามารถเข้าถึงและได้รับการส่งเสริมอย่างมีประสิทธิภาพจากภาครัฐ

หมวดหมู่ที่ 8 ไทยมีพื้นที่และเมืองอัจฉริยะที่น่าอยู่ ปลอดภัย เติบโตได้อย่างยั่งยืน

- เป้าหมายที่ 1 การเจริญเติบโตทางเศรษฐกิจของภาคและการลงทุนในเขตเศรษฐกิจพิเศษขยายตัวเพิ่มขึ้น
- เป้าหมายที่ 2 ความไม่เสมอภาคในการกระจายรายได้ของภาคลดลง
- เป้าหมายที่ 3 การพัฒนาเมืองให้มีความน่าอยู่ อย่างยั่งยืน มีความพร้อมในการรับมือและปรับตัวต่อการเปลี่ยนแปลงทุกรูปแบบ เพื่อให้ประชาชนทุกกลุ่มมีคุณภาพชีวิตที่ดีอย่างทั่วถึง

หมวดหมู่ที่ 9 ไทยมีความยากจนข้ามรุ่นลดลง และมีความคุ้มครองทางสังคมที่เพียงพอเหมาะสม

- เป้าหมายที่ 1 ครัวเรือนที่มีแนวโน้มกลายเป็นครัวเรือนยากจนข้ามรุ่น มีโอกาสในการเลื่อนสถานะทางเศรษฐกิจและสังคม จนสามารถหลุดพ้นจากความยากจนได้อย่างยั่งยืน
- เป้าหมายที่ 2 คนทุกช่วงวัยได้รับความคุ้มครองทางสังคมที่เพียงพอต่อการดำรงชีวิต

3. มิติความยั่งยืนของทรัพยากรธรรมชาติและสิ่งแวดล้อม

หมวดหมู่ที่ 10 ไทยมีเศรษฐกิจหมุนเวียนและสังคมคาร์บอนต่ำ

- เป้าหมายที่ 1 การเพิ่มมูลค่าจากเศรษฐกิจหมุนเวียน และการใช้ทรัพยากรอย่างมีประสิทธิภาพ
- เป้าหมายที่ 2 การอนุรักษ์ ฟื้นฟู และใช้ประโยชน์จากทรัพยากรธรรมชาติอย่างยั่งยืน
- เป้าหมายที่ 3 การสร้างสังคมคาร์บอนต่ำและยั่งยืน

หมวดหมู่ที่ 11 ไทยสามารถลดความเสี่ยงและผลกระทบจากภัยธรรมชาติและ การเปลี่ยนแปลงสภาพภูมิอากาศ

- เป้าหมายที่ 1 ความเสียหายและผลกระทบจากภัยธรรมชาติและ การเปลี่ยนแปลงสภาพภูมิอากาศลดลง
- เป้าหมายที่ 2 ความเสี่ยงจากภัยธรรมชาติและ การเปลี่ยนแปลงสภาพภูมิอากาศลดลง
- เป้าหมายที่ 3 สังคมไทยมีภูมิคุ้มกันจากภัยธรรมชาติและ การเปลี่ยนแปลงสภาพภูมิอากาศ

4. มิติปัจจัยผลักดันการพลิกโฉมประเทศ

หมวดหมู่ที่ 12 ไทยมีกำลังคนสมรรถนะสูง มุ่งเรียนรู้อย่างต่อเนื่อง ตอบโจทย์การพัฒนาแห่งอนาคต

- เป้าหมายที่ 1 คนไทยได้รับการพัฒนาอย่างเต็มศักยภาพในทุกช่วงวัย มีสมรรถนะที่จำเป็นสำหรับโลกยุคใหม่ มีคุณลักษณะตามบรรทัดฐานที่ดีของสังคม มีคุณธรรม จริยธรรม และมีภูมิคุ้มกันต่อการเปลี่ยนแปลงอย่างพลิกโฉมฉับพลันของโลก สามารถดำรงชีวิตร่วมกันในสังคมได้อย่างสงบสุข
- เป้าหมายที่ 2 กำลังคนมีสมรรถนะสูง สอดคล้องกับความต้องการของภาคการผลิต เป้าหมาย และสามารถสร้างงานอนาคต
- เป้าหมายที่ 3 ประชาชนทุกกลุ่มเข้าถึงการเรียนรู้ตลอดชีวิต

หมวดหมู่ที่ 13 ไทยมีภาครัฐที่ทันสมัย มีประสิทธิภาพ และตอบโจทย์ประชาชน

- เป้าหมายที่ 1 การบริการภาครัฐ มีคุณภาพ เข้าถึงได้
- เป้าหมายที่ 2 ภาครัฐที่มีขีดสมรรถนะสูง คล่องตัว

3. แผนพัฒนาภาค / แผนพัฒนากลุ่มจังหวัด / แผนพัฒนาจังหวัด

3.1 แผนพัฒนาภาคตะวันออกเฉียงเหนือ พ.ศ. 2566 – 2570

ทิศทางการพัฒนาภาคตะวันออกเฉียงเหนือให้เป็น “ศูนย์กลางเศรษฐกิจของอนุภูมิภาคุ่มแม่น้ำโขง” โดยพัฒนาภาคเกษตรไปสู่เกษตรสมัยใหม่ เพื่อต่อยอดไปสู่เศรษฐกิจชีวภาพ เชื่อมโยงการค้า การลงทุนในภูมิภาค ตามแนวคิดการเป็นฐานการผลิตของประเทศที่เป็นมิตรกับสิ่งแวดล้อม เป็นประตูเชื่อมโยงประเทศเพื่อนบ้านเพื่อสร้างโอกาสในการเพิ่มขีดความสามารถในการแข่งขันและยกระดับคุณภาพชีวิตประชาชน โดยกำหนดทิศทางการพัฒนาภาคตะวันออกเฉียงเหนือ (NE Direction) ที่ให้ความสำคัญกับการพัฒนา 3G ได้แก่ Green พัฒนาเกษตรปลอดภัย เกษตรอินทรีย์ พัฒนาโมเดลเศรษฐกิจสู่การพัฒนาที่ยั่งยืน (เศรษฐกิจชีวภาพ เศรษฐกิจหมุนเวียน และเศรษฐกิจสีเขียว หรือ Bio Circular Green Economy) และการบริหารจัดการน้ำอย่างยั่งยืน Growth โดยใช้องค์ความรู้ เทคโนโลยี นวัตกรรม และความคิดสร้างสรรค์ในการพัฒนาพื้นที่ระเบียงเศรษฐกิจฐานราก ท่องเที่ยวชุมชน และยกระดับคุณภาพชีวิต และ Gate ใช้โอกาสจากการเชื่อมโยงเศรษฐกิจชายแดน ระเบียงเศรษฐกิจพิเศษ พัฒนาการค้า การลงทุน การท่องเที่ยว และโลจิสติกส์



เป้าหมายรวม

1. อัตราการเจริญเติบโตทางเศรษฐกิจของภาคตะวันออกเฉียงเหนือขยายตัวเพิ่มขึ้น
2. สัมประสิทธิ์ความไม่เสมอภาค (Gini Coefficient) ในการกระจายรายได้ของภาคตะวันออกเฉียงเหนือลดลง

แนวทางการพัฒนา

การกำหนดแนวทางการพัฒนาภาคตะวันออกเฉียงเหนือได้พิจารณาถึงความเชื่อมโยงกับหมุดหมายการพัฒนาตามกรอบแผนพัฒนาเศรษฐกิจและสังคมแห่งชาติ ฉบับที่ 13 พร้อมทั้งพิจารณาโอกาส ศักยภาพ ปัญหา และข้อจำกัดของภาค เพื่อกำหนดกรอบแนวทางการพัฒนาไปสู่ “ศูนย์กลางเศรษฐกิจของอนุภูมิภาคุ่มแม่น้ำโขง” โดยใช้ความรู้ เทคโนโลยี นวัตกรรม และความคิดสร้างสรรค์ในการเสริมสร้างความเข้มแข็งของเศรษฐกิจภายในภาค ให้มีการเจริญเติบโตได้อย่างเต็มศักยภาพ และการแสวงหาโอกาสนำความรู้ ทักษะ เทคโนโลยีและนวัตกรรมมาช่วยขับเคลื่อนการพัฒนา มีแนวทางการพัฒนา ดังนี้

1. พัฒนาภาคเกษตรไปสู่เกษตรสมัยใหม่เพื่อต่อยอดไปสู่เศรษฐกิจชีวภาพ

1.1 พัฒนาข้าวหอมมะลิ หุงกลูาร์่องให้ หุงสัมฤทธิ์ รวมทั้งพื้นที่ที่มีศักยภาพอื่น ๆ ให้ได้มาตรฐานเกษตรปลอดภัยและอินทรีย์ โดยพัฒนากระบวนการผลิต แปรรูป และจำหน่ายสินค้าเกษตรอินทรีย์และเกษตรชีวภาพทั้งระบบ ให้มีความสำคัญกับการส่งเสริมการผลิตและแปรรูปโดยใช้วิทยาศาสตร์ เทคโนโลยีและนวัตกรรม เพื่อเพิ่มมูลค่าผลผลิตทางการเกษตร

1.2 ส่งเสริมการปลูกพืชมูลค่าสูง อาทิ พืชผัก ไม้ดอกไม้ประดับเมืองหนาว และสมุนไพร (เลย อุดรธานี สกลนคร นครพนม) โดยจัดทำฐานข้อมูลพื้นที่ปลูกพืชสมุนไพรเพื่อการบริหารจัดการ ส่งเสริมการปลูกและแปรรูปพืชสมุนไพรสำคัญ ในพื้นที่จังหวัดสกลนคร มหาสารคาม เลย อำนาจเจริญ และอุบลราชธานี อาทิ ขมิ้นชันและไพล ให้มีปริมาณมากพอและมีคุณภาพตามระบบมาตรฐานการเกษตรและตามความต้องการของตลาดทั้งในและต่างประเทศ ส่งเสริมการวิจัยและพัฒนาพืชสมุนไพร รวมทั้งการประชาสัมพันธ์และการจัดตั้งตลาดกลาง

1.3 ส่งเสริมการเลี้ยงโคเนื้อคุณภาพสูงในพื้นที่จังหวัดสกลนคร มุกดาหาร นครพนม นครราชสีมา สุรินทร์ ชัยภูมิ บุรีรัมย์ และอุบลราชธานี และโคนม ในพื้นที่จังหวัดนครราชสีมา ขอนแก่น โดยสนับสนุนการปรับปรุงพันธุ์ ส่งเสริมการปลูกแปลงหญ้าและปรับปรุงคุณภาพอาหารสัตว์ พัฒนาเทคโนโลยีการเลี้ยงและทักษะเกษตรกร รวมทั้งการจัดระบบมาตรฐานโรงฆ่าสัตว์ให้ได้มาตรฐานอุตสาหกรรม (GMP) และเพิ่มช่องทางการจำหน่ายและขยายตลาดไปสู่อาเซียน

1.4 ส่งเสริมให้เกิดการเชื่อมโยงและถ่ายทอดเทคโนโลยีจากภาควิชาการในการสร้างมูลค่าเพิ่มสินค้าเกษตรกรต่อยอดไปสู่อุตสาหกรรมชีวภาพอย่างเป็นรูปธรรม โดยให้สถาบันการศึกษาและสถาบันวิจัยในภาคให้มีบทบาทเป็นฐานทางวิชาการสนับสนุนการพัฒนาเชิงพื้นที่ โดยใช้ประโยชน์จากโครงสร้างพื้นฐานดิจิทัลที่กระจายอยู่ทุกพื้นที่ถ่ายทอดความรู้ และนำการวิจัยสู่การใช้ประโยชน์ในเชิงพาณิชย์

2. บริหารจัดการน้ำให้เพียงพอเพื่อรองรับการพัฒนา

2.1 จัดหาแหล่งน้ำและขยายพื้นที่ชลประทานในพื้นที่ที่มีศักยภาพอย่างต่อเนื่องเพื่อรองรับการเติบโตของเมืองและกิจกรรมทางเศรษฐกิจ พร้อมกับนำเทคโนโลยีสมัยใหม่มาประยุกต์ใช้ในการบริหารจัดการน้ำให้มีประสิทธิภาพ สำหรับภาคเกษตรในระดับไร่นา ขยายผลโครงการเกษตรทฤษฎีใหม่ และโคกหนอง นา โมเดล เพื่อให้เกษตรกรสามารถทำการเกษตรได้ในฤดูแล้ง

2.2 บริหารจัดการน้ำแบบบูรณาการเชิงลุ่มน้ำทั้งระบบ โดยดำเนินการในระดับลุ่มน้ำให้มีความสมดุลระหว่างการใช้น้ำทุกกิจกรรมกับปริมาณน้ำต้นทุน ส่งเสริมการมีส่วนร่วมของผู้เกี่ยวข้องทุกภาคส่วน และการจัดทำแผนบริหารจัดการน้ำทั้งในระยะเร่งด่วนและระยะยาว เพื่อป้องกันความเสียหายจากอุทกภัยและภัยแล้ง

3. พัฒนาผลิตภัณฑ์พื้นถิ่นไปสู่มาตรฐานสากลเพื่อสร้างเศรษฐกิจในชุมชน อาทิ ผ้าไหม ผ้าฝ้าย ผ้าย้อมคราม ในพื้นที่กาฬสินธุ์ ขอนแก่น ชัยภูมิ นครราชสีมา สุรินทร์ สกลนคร อุดรธานี เลย หนองบัวลำภู บึงกาฬ และจังหวัดที่มีศักยภาพ เป็นต้น

3.1 ยกระดับมาตรฐานสินค้ากลุ่มผ้าไหม ผ้าฝ้าย ผ้าย้อมคราม และส่งเสริมพื้นที่ที่มีศักยภาพให้ก้าวไปสู่การเป็นศูนย์กลางแฟชั่นในระดับภูมิภาค โดยการวิจัยและพัฒนาเทคโนโลยีสร้างนวัตกรรมเพิ่มมูลค่าสินค้า สร้างอัตลักษณ์และคุณค่าของผ้าทออีสานโดยสร้างเรื่องราวของลวดลายสีเส้นเชื่อมโยงกับวัฒนธรรม พัฒนาคุณภาพสินค้า ออกแบบ สี ลวดลาย ตราสัญลักษณ์ พัฒนาและยกระดับผลิตภัณฑ์ตลอดห่วงโซ่การผลิตให้หลากหลาย

3.2 พัฒนาผู้ประกอบการและนักออกแบบรุ่นใหม่ ในการออกแบบและการจัดการสินค้าให้ทันสมัย พัฒนาระบบตลาด สร้างความเชื่อมโยงระหว่างวิสาหกิจชุมชนและวิสาหกิจขนาดกลางและขนาดย่อมกับภาคอุตสาหกรรม

3.3 ส่งเสริมการจับคู่ธุรกิจเพื่อสร้างโอกาสทางธุรกิจ พัฒนากระบวนการผลิตตั้งแต่การปลูกหม่อน ฝ้าย คราม เลี้ยงไหม แปรรูป การสร้างเรื่องราวให้เชื่อมโยงกับเอกลักษณ์ ภูมิปัญญาและวัฒนธรรมการดำรงชีวิตแบบพื้นถิ่น

4. พัฒนาเมือง เขตเศรษฐกิจพิเศษและเมืองชายแดน รวมทั้งพื้นที่ระเบียงเศรษฐกิจภาคตะวันออกเฉียงเหนือ (NeEC-Bioeconomy) ให้เป็นพื้นที่เศรษฐกิจหลักของภาค

4.1 พัฒนาเมืองขอนแก่นให้เป็นเมืองอัจฉริยะที่มีความน่าอยู่ โดยพัฒนาให้เป็นเมืองศูนย์กลางทางเศรษฐกิจและศูนย์กลางบริการทางการแพทย์ เพื่อขับเคลื่อนการพัฒนาเศรษฐกิจในยุคดิจิทัลให้มีความสามารถในการแข่งขันในระดับนานาชาติ พัฒนาเมืองนครราชสีมา เมืองมุกดาหาร และเมืองหนองคาย ให้เป็นเมืองนำอยู่ที่เป็นศูนย์กลางทางเศรษฐกิจ สังคมและการบริการให้กับพื้นที่โดยรอบ โดยเน้นการต่อยอดจากฐานเศรษฐกิจที่มีในพื้นที่ เพื่อให้เกิดการกระจายความเจริญไปสู่พื้นที่โดยรอบ ยกกระตือรือร้นระบบโครงสร้างพื้นฐานในเมืองให้ครอบคลุมและได้มาตรฐานเพื่อให้เพียงพอต่อความต้องการของคนทุกกลุ่ม รวมทั้งวางแผนเพื่อสงวนและรักษาพื้นที่สีเขียวอย่างเป็นระบบเพื่อป้องกันการรุกรานพื้นที่สีเขียวจากการขยายตัวของเมืองในอนาคต และส่งเสริมการใช้พลังงานอย่างมีประสิทธิภาพ

4.2 พัฒนาโครงสร้างพื้นฐานเชื่อมโยงชายแดน โดยเร่งก่อสร้างสะพานมิตรภาพไทย-ลาว แห่งที่ 5 (บึงกาฬ-ปากซัน) พัฒนาเส้นทางใหม่เชื่อมโยงบึงกาฬ-อุดรธานี และรถไฟความเร็วสูง เพื่อเชื่อมโยงโครงข่ายเส้นทางคมนาคมระหว่างไทย ลาว เวียดนาม และจีน ให้มีความสะดวก ประหยัดเวลาและค่าใช้จ่ายในการเดินทาง

4.3 พัฒนาพื้นที่เขตพัฒนาเศรษฐกิจพิเศษชายแดน มุกดาหาร นครพนม และหนองคายให้มีความพร้อมสำหรับรองรับกิจกรรมทางเศรษฐกิจและสังคมที่เชื่อมโยงกับประเทศเพื่อนบ้าน และเป็นศูนย์กลางความเจริญในการกระจายความเจริญไปยังพื้นที่โดยรอบ เพื่อเสริมสร้างศักยภาพในการลงทุนและสร้างความร่วมมือกับประเทศเพื่อนบ้านในการพัฒนาเศรษฐกิจชายแดน พร้อมทั้งเร่งรัดการดำเนินงานโครงการและมาตรการสำคัญในเขตเศรษฐกิจพิเศษ ให้มีความพร้อมด้านโครงสร้างพื้นฐาน และบริการ CIQ ที่ได้มาตรฐาน สากล

4.4 พัฒนาพื้นที่ระเบียงเศรษฐกิจภาคตะวันออกเฉียงเหนือ (NeEC-Bioeconomy) ในพื้นที่จังหวัดหนองคาย อุดรธานี ขอนแก่น นครราชสีมา ให้เกิดความเชื่อมโยงไปยังพื้นที่ที่มีศักยภาพ อาทิ พื้นที่ภาคเหนือตอนล่าง พื้นที่ตามแนวระเบียงเศรษฐกิจตะวันออก-ตะวันตก (EWEC) เพื่อเชื่อมโยงไปยัง สปป.ลาว เวียดนาม และต่อเนื่องไปยังจีน ซึ่งเป็นศูนย์กลางเศรษฐกิจของโลก และเชื่อมโยงกับพื้นที่เขตพัฒนาพิเศษภาคตะวันออก (EEC) โดยมีโครงข่ายคมนาคมเชื่อมโยงทั้งทางบก ทางรถไฟ ทางอากาศ สู่อุตสาหกรรมต่อเนื่องจากการพัฒนาโครงสร้างพื้นฐานขนาดใหญ่ของประเทศ อาทิ อุตสาหกรรมระบบราง ท่าเรือบก (Dry Port)

5. พัฒนาแหล่งท่องเที่ยวสำคัญและแหล่งท่องเที่ยวชุมชนให้ได้มาตรฐาน

5.1 พัฒนาและส่งเสริมการท่องเที่ยวประเพณีวัฒนธรรมในทุกพื้นที่ โดยส่งเสริมชุมชนในการสร้างสรรค์กิจกรรม อาทิ ท่องเที่ยวสุขภาพ เทศกาลประจำถิ่น โฆษณาประชาสัมพันธ์แก่นักท่องเที่ยวทั้งชาวไทยและต่างประเทศ เพื่อสร้างการรับรู้สินค้า บริการ แหล่งท่องเที่ยวที่สะท้อนอัตลักษณ์ของชุมชน และเมืองเก่า ได้แก่ เมืองเก่าบุรีรัมย์ เมืองเก่าพิมาย เมืองเก่าสุรินทร์ เมืองเก่านครราชสีมา และเมืองเก่าสกลนคร พัฒนาแบรนด์และสื่อสารความแตกต่างของชุมชนต่าง ๆ ในรูปแบบการเล่าเรื่อง (Storytelling)

5.2 พัฒนาและส่งเสริมการท่องเที่ยวอารยธรรมอีสานใต้ในพื้นที่จังหวัดนครราชสีมา บุรีรัมย์ สุรินทร์ ศรีสะเกษ และอุบลราชธานี โดยบูรณาการกิจกรรมแผนท่องเที่ยวในแต่ละจังหวัดให้เชื่อมโยงแหล่งท่องเที่ยวในเขตอารยธรรมอีสานใต้ และเชื่อมโยงสู่ประเทศลาว กัมพูชา และเวียดนาม เพื่อเพิ่มระยะเวลาพำนักและค่าใช้จ่ายเฉลี่ยต่อหัวของกลุ่มนักท่องเที่ยวคุณภาพ พัฒนาสินค้าและบริการที่มีจุดเด่นหรืออัตลักษณ์ที่สร้างจากทุนทางวัฒนธรรม พัฒนาบุคลากรและผู้ประกอบการการท่องเที่ยววิถีใหม่ รักษามาตรฐานการให้บริการ จัดทำกิจกรรมการท่องเที่ยวให้ท่องเที่ยวได้ตลอดทั้งปี พัฒนาระบบโลจิสติกส์สนับสนุนนักท่องเที่ยวอย่างเป็นระบบไปสู่แหล่งท่องเที่ยว ดูแลความปลอดภัยและสุขลักษณะให้นักท่องเที่ยว

5.3 พัฒนาและส่งเสริมการท่องเที่ยววิถีชีวิตลุ่มน้ำโขง ในพื้นที่จังหวัดเลย หนองคาย บึงกาฬ นครพนม มุกดาหาร อำนาจเจริญ อุบลราชธานี และสกลนคร และพัฒนาเส้นทางเชื่อมโยงแหล่งท่องเที่ยวกับประเทศเพื่อนบ้าน อาทิ สี่เหลี่ยมวัฒนธรรมล้านช้าง เลย-อุดรธานี-หนองบัวลำภู-หนองคาย-สปป.ลาว โดยพัฒนาแหล่ง

ท่องเที่ยว สินค้าและบริการ ให้สอดคล้องกับกระแสมความนิยมการท่องเที่ยวเชิงวัฒนธรรมของสองฝั่งโขง พัฒนากิจกรรมการท่องเที่ยวให้มีความหลากหลาย อาทิ การท่องเที่ยว/พักผ่อนชมทัศนียภาพ และวิถีชีวิตลุ่มแม่น้ำโขง (Leisure/Lifestyle) การท่องเที่ยวด้วยจักรยานและการเดินทางแบบคาราวาน (Cycling/Caravan Tours) การท่องเที่ยวเชิงมหกรรม (Festivals/Events) เป็นต้น พัฒนาถนนเชื่อมโยงระหว่างแหล่งท่องเที่ยว พัฒนาท่าเรือและการท่องเที่ยวทางน้ำให้ได้มาตรฐานความปลอดภัย ส่งเสริมการบริหารจัดการที่เกิดจากชุมชนเพื่อสร้างงานและรายได้

5.4 พัฒนาและส่งเสริมการท่องเที่ยวยุคก่อนประวัติศาสตร์ ในจังหวัดขอนแก่น กาฬสินธุ์ อุดรธานี หนองบัวลำภู และชัยภูมิ โดยพัฒนาแหล่งท่องเที่ยวและพิพิธภัณฑ์ให้เป็นแหล่งเรียนรู้เชิงสร้างสรรค์และมีชีวิต ออกแบบการจัดแสดง จัดนิทรรศการ มัลติมีเดีย หรือกิจกรรมต่าง ๆ ให้ผู้ชมมีส่วนร่วม มีความสนุกสนานเพลิดเพลิน (Play and learn) ทั้งภาษาไทยและต่างประเทศเพื่อขยายฐานนักท่องเที่ยวที่สนใจ ปรับปรุงสิ่งอำนวยความสะดวกในแหล่งท่องเที่ยวให้ได้มาตรฐาน โฆษณาประชาสัมพันธ์อย่างต่อเนื่อง พัฒนาระบบขนส่งสาธารณะเข้าสู่แหล่งท่องเที่ยวเพื่อให้เข้าถึงได้ง่ายและกลับมาได้บ่อยครั้ง

5.5 พัฒนาแหล่งท่องเที่ยวและสิ่งอำนวยความสะดวกให้ได้มาตรฐาน ดูแลความปลอดภัยให้นักท่องเที่ยว ประชาสัมพันธ์การท่องเที่ยว และพัฒนาเส้นทางท่องเที่ยวที่เชื่อมโยงในลักษณะเครือข่ายเพื่อกระจายนักท่องเที่ยวจากเมืองหลักไปสู่ชุมชนและท้องถิ่น เชื่อมโยงกิจกรรมการท่องเที่ยวระหว่างภาคเอกชน กับชุมชนและท้องถิ่น ทั้งในประเทศและกับประเทศเพื่อนบ้าน ที่สอดคล้องกับความต้องการของนักท่องเที่ยว รวมทั้งพัฒนาทักษะฝีมือบุคลากรในภาคบริการและการท่องเที่ยว จัดฝึกอบรมภาคีเครือข่ายด้านภาษาต่างประเทศ นอกจากนี้พัฒนาสินค้า OTOP สินค้าวิสาหกิจชุมชน ของที่ระลึก ร้านอาหาร ที่พักให้มีคุณภาพดี โดยเน้นการให้บริการด้านอาหารพื้นถิ่นที่สะอาด ปลอดภัย รวมถึงระบบการจัดการสิ่งแวดล้อมในแหล่งท่องเที่ยว

6. ยุกระดับคุณภาพชีวิตให้ได้มาตรฐานและแก้ปัญหาความยากจนให้กับผู้มีรายได้น้อยเพื่อลดความเหลื่อมล้ำทางสังคม

6.1 พัฒนาอาชีพและรายได้ของผู้มีรายได้น้อย โดยสร้างโอกาสให้กลุ่มผู้มีรายได้น้อย มีที่ดินทำกินของตนเอง ส่งเสริมการมีอาชีพ สนับสนุนปัจจัยการผลิตและแหล่งเงินทุนในการประกอบอาชีพ ยุกระดับฝีมือและอบรมให้ความรู้ เพื่อให้มีรายได้เสริมและเกิดความมั่นคงทางรายได้ ตามแนวทางโคก หนอง นา โมเดล และเกษตรทฤษฎีใหม่

6.2 พัฒนาระบบการป้องกันและควบคุมโรคเฉพาะถิ่น แก้ปัญหาโรคพยาธิใบไม้ตับในพื้นที่เสี่ยง อาทิ จังหวัดขอนแก่น สกลนคร ร้อยเอ็ด หนองบัวลำภู กาฬสินธุ์ อำนาจเจริญ มหาสารคาม อุดรธานี นครพนม และยโสธร โดยส่งเสริมการเรียนรู้ในการป้องกันโรคพยาธิใบไม้ตับให้แก่ประชาชนทั้งในชุมชนและเยาวชนในสถานศึกษา ปรับเปลี่ยนพฤติกรรมและค่านิยมในการบริโภคอาหารปรุงสุกจากปลาน้ำจืดมีเกล็ด กำจัดสิ่งปฏิกูลจากชุมชนบริเวณรอบแหล่งน้ำอย่างถูกสุขาภิบาล สร้างเครือข่ายโรงพยาบาลในการคัดกรอง เฝ้าระวัง วินิจฉัยและรักษาโรคพยาธิใบไม้ตับและผู้ป่วยมะเร็งท่อน้ำดี พร้อมทั้งพัฒนาระบบคัดกรองกลุ่มเสี่ยงและระบบฐานข้อมูลเพื่อติดตามการทำงาน

6.3 พัฒนาโภชนาการแม่และเด็ก โดยส่งเสริมการบริโภคไอโอดีนและให้ความรู้แก่พ่อแม่หรือผู้ดูแลเด็กในด้านโภชนาการที่เหมาะสม ตั้งแต่เริ่มตั้งครรภ์ และวิธีการเลี้ยงดูเด็กที่เหมาะสมเพื่อกระตุ้นการพัฒนาเด็กในช่วง 0-3 ปีแรก และยกระดับศูนย์พัฒนาเด็กเล็กในชุมชนและพื้นที่ห่างไกลให้ได้มาตรฐาน เพื่อเสริมสร้างศักยภาพเด็กก่อนวัยเรียน ให้มีพัฒนาการความพร้อมทั้งทักษะสมอง ร่างกาย และสังคม

3.2 แผนพัฒนากลุ่มจังหวัดภาคตะวันออกเฉียงเหนือตอนล่าง 2 (พ.ศ. 2566 – 2570) (อุบลราชธานี ศรีสะเกษ ยโสธร อำนาจเจริญ)

เป้าหมายการพัฒนาของกลุ่มจังหวัด

“เกษตรสร้างมูลค่า ศูนย์กลางการค้า โลจิสติกส์ การท่องเที่ยวเชิงสร้างสรรค์ เชื่อมโยงภูมิภาค”

พันธกิจ

1. สร้างมูลค่าเพิ่มให้กับสินค้าเกษตรด้วยเทคโนโลยี นวัตกรรม และมาตรฐานเกษตรสร้างมูลค่า
2. พัฒนาลินค้าและบริการทางการท่องเที่ยว เพิ่มประสิทธิภาพการบริหารจัดการการท่องเที่ยวแบบบูรณาการและส่งเสริมการตลาด เพื่อเป็นแหล่งท่องเที่ยวเชิงคุณภาพ
3. สนับสนุนและส่งเสริมความเข้มแข็งให้แก่วิสาหกิจชุมชน สหกรณ์ ผู้ประกอบการ ในด้านการพัฒนาระบบสารสนเทศ ด้านการบริหารจัดการและการพัฒนาระบบโลจิสติกส์ เพื่อเชื่อมโยงธุรกิจการค้าสู่สากล

ประเด็นการพัฒนาของกลุ่มจังหวัด

กลุ่มจังหวัดภาคตะวันออกเฉียงเหนือตอนล่าง ๒ ได้กำหนดประเด็นยุทธศาสตร์การพัฒนา กลุ่มจังหวัด 5 ประเด็นการพัฒนา ดังนี้

1. ประเด็นพัฒนาที่ 1 การส่งเสริมเกษตรสร้างมูลค่า

1.1 วัตถุประสงค์

- 1) เพิ่มมูลค่า พืชเศรษฐกิจ พืชสมุนไพร ปศุสัตว์ และประมง ด้วยอุตสาหกรรมเกษตรแปรรูปแปรรูป และมาตรฐานสินค้าเกษตรปลอดภัย
- 2) สนับสนุนและส่งเสริมศักยภาพผู้ประกอบการด้านการเกษตรทุกระดับตั้งแต่ต้นน้ำ กลางน้ำ และปลายน้ำ

1.2 แนวทางการพัฒนา

- 1) ส่งเสริมและพัฒนาระบบข้อมูล (Big Data) และ Platform ทางเกษตรของกลุ่มจังหวัด
- 2) ส่งเสริม สนับสนุน การผลิต แปรรูป แปรรูป พืชเศรษฐกิจ ปศุสัตว์ และประมงของกลุ่มจังหวัดโดยการนำองค์ความรู้ นวัตกรรม เทคโนโลยี เข้ามาปรับใช้ตามความต้องการของตลาด และได้มาตรฐาน
- 3) ประชาสัมพันธ์สร้างการรับรู้ พัฒนาการตลาดหลากหลายช่องทาง

2. ประเด็นพัฒนาที่ 2 เสริมสร้างขีดความสามารถด้านการค้าการลงทุน

2.1 วัตถุประสงค์

สนับสนุนและส่งเสริมศักยภาพผู้ประกอบการเพื่อเชื่อมโยงธุรกิจการค้าการลงทุนสู่สากล

2.2 แนวทางการพัฒนา

- 1) การพัฒนาศักยภาพวิสาหกิจและผู้ประกอบการเพื่อเพิ่มขีดความสามารถด้านการค้าและการลงทุน
- 2) การพัฒนาโครงสร้างพื้นฐานการให้บริการภาครัฐและระบบฐานข้อมูล เพื่อยกระดับการลงทุนและการค้าชายแดน
- 3) การยกระดับแปรรูปสินค้าและผลิตภัณฑ์

4) การพัฒนาเครือข่ายความร่วมมือระหว่างภาครัฐ เอกชน และประเทศเพื่อนบ้าน
อย่างบูรณาการ

5) ประชาสัมพันธ์สร้างการรับรู้ พัฒนาการตลาดหลากหลายช่องทาง

3. ประเด็นการพัฒนาที่ 3 เพิ่มมูลค่าเศรษฐกิจสร้างสรรค์ด้านการท่องเที่ยวและกีฬา

3.1 วัตถุประสงค์

การขยายฐานการตลาดและเพิ่มมูลค่าด้านการท่องเที่ยวและกีฬาเชิงคุณภาพ

3.2 แนวทางการพัฒนา

1) พัฒนาแหล่งท่องเที่ยวเชื่อมโยงสู่ชุมชนและประเทศเพื่อนบ้าน กิจกรรมการท่องเที่ยว
กีฬา และส่งเสริมผลิตภัณฑ์ชุมชนรูปแบบใหม่ ในการสร้างมูลค่าเพิ่มให้สินค้าการ
ท่องเที่ยว กีฬา การท่องเที่ยวเชิงเกษตร และผลิตภัณฑ์ชุมชน

2) พัฒนาระบบโครงสร้างพื้นฐาน สิ่งอำนวยความสะดวก ความปลอดภัย ของแหล่ง
ท่องเที่ยวให้มีคุณภาพภายใต้มาตรฐานการท่องเที่ยวของกรมการท่องเที่ยวกระทรวงการ
ท่องเที่ยวและกีฬา สถานกีฬาให้มีคุณภาพภายใต้มาตรฐานกีฬาสากล และมาตรฐานระบบโครงสร้างพื้นฐาน
ตามมาตรฐานของหน่วยงานที่เกี่ยวข้อง

3) บริหารจัดการด้านท่องเที่ยวและกีฬา โดยการมีส่วนร่วมจากทุกภาคส่วน

4) พัฒนาการประชาสัมพันธ์และการตลาดเชิงรุกให้เข้าถึงกลุ่มนักท่องเที่ยวและนักกีฬา
กีฬาที่มีคุณภาพ

4. ประเด็นการพัฒนาที่ 4 การพัฒนาทรัพยากรมนุษย์ สร้างโอกาส และความเสมอภาค ทางสังคมและความมั่นคง

4.1 วัตถุประสงค์

1) ส่งเสริมพัฒนาคุณภาพชีวิตและระบบบริการสุขภาพของคนไทยทุกช่วงวัย และ
เสริมสร้างความสมบูรณ์ของครอบครัว และความเข้มแข็งของชุมชน

2) ส่งเสริมคุณภาพการศึกษา และการเข้าถึงเทคโนโลยีดิจิทัล

3) สังคมมีความยุติธรรม ความมั่นคงด้านความปลอดภัยในชีวิตและทรัพย์สิน รวมทั้ง
ปลอดภัยเสพติด และอบายมุข

4) การเสริมสร้างความสัมพันธ์ที่ดีกับประเทศเพื่อนบ้านและสถานการณ์ตาม
แนวชายแดนมีความสงบเรียบร้อย

4.2 แนวทางการพัฒนา/กลยุทธ์

1) การส่งเสริมและพัฒนาคุณภาพชีวิตคนทุกช่วงวัย

2) การพัฒนาคุณภาพชีวิต สุขภาวะ การศึกษา และความเป็นอยู่ที่ดี

3) การยกระดับศักยภาพแรงงานและพัฒนาอาชีพ

4) การส่งเสริมด้านความยุติธรรมแก่ประชาชน

5) การส่งเสริมความมั่นคงตามแนวชายแดน

5. ประเด็นการพัฒนาที่ 5 การสร้างการเติบโตบนคุณภาพชีวิตที่เป็นมิตรต่อสิ่งแวดล้อม

5.1 วัตถุประสงค์

1) พัฒนาและอนุรักษ์ฟื้นฟูแหล่งน้ำ พื้นที่ป่า และพื้นที่สีเขียว

2) การบริหารจัดการพลังงานเพื่อความยั่งยืน

3) การบริหารจัดการขยะในพื้นที่

- 4) การผลิตทางการเกษตรที่เป็นมิตรต่อสิ่งแวดล้อม ตามแนวทางเกษตรกรรมยั่งยืน
- 5) การเข้าถึงเทคโนโลยีเพื่อการพัฒนาคุณภาพชีวิต

5.2 แนวทางการพัฒนา

- 1) ส่งเสริมกิจกรรมพัฒนาและอนุรักษ์ฟื้นฟูแหล่งน้ำ ฟื้นฟู ปลุดต้นไม้ในพื้นที่เป้าหมาย/อนุรักษ์ ฟื้นฟูป่า ปลุดต้นไม้ในพื้นที่เป้าหมาย
- 2) ส่งเสริมการใช้พลังงานทดแทนในพื้นที่ เพื่อลดค่าใช้จ่ายและสร้างมูลค่าทางเศรษฐกิจในด้านต่างๆ / ส่งเสริมการใช้พลังงานทดแทนตามศักยภาพของพื้นที่
- 3) ส่งเสริมการบริหารจัดการขยะมูลฝอยของเสียในพื้นที่และการนำไปใช้ให้เกิดประโยชน์
- 4) ส่งเสริมการผลิตทางการเกษตรที่เป็นมิตรกับสิ่งแวดล้อมในลักษณะเกษตรกรรมยั่งยืน
- 5) ส่งเสริมการใช้รถยนต์พลังงานไฟฟ้า (EV) เพื่อทดแทนพลังงานเชื้อเพลิง

3.3 แผนพัฒนาจังหวัดศรีสะเกษ พ.ศ. 2566 – 2570 ประจำปีงบประมาณ 2566

แผนพัฒนาจังหวัดศรีสะเกษ ได้ผ่านกระบวนการมีส่วนร่วมของทุกภาคส่วน มีความครอบคลุมทุกมิติ การพัฒนา มุ่งตอบสนองความต้องการและแก้ไขปัญหาที่สำคัญของจังหวัด และขับเคลื่อนประเด็นการพัฒนาที่สอดคล้องกับยุทธศาสตร์ชาติ แผนระดับชาติ นโยบายรัฐบาล และแผนพัฒนาภาคตามศักยภาพและโอกาสของพื้นที่ เป็นกรอบการดำเนินงานจัดทำแผน เพื่อให้เกิดการพัฒนาที่สอดคล้องเชื่อมโยงกันในทุกพื้นที่ และเพิ่มขีดความสามารถในการแข่งขัน อันจะก่อให้เกิดประโยชน์ต่อประชาชนได้อย่างทั่วถึง

วิสัยทัศน์

“ดินแดนเกษตรปลอดภัย การค้าและการท่องเที่ยวครบวงจร”

พันธกิจ

1. ส่งเสริมการผลิตสินค้าเกษตร การแปรรูปสินค้าการเกษตรด้วยเทคโนโลยีและนวัตกรรม และการพัฒนาจิตวิญญาณผู้ประกอบการของเกษตรกร
2. ส่งเสริมการค้าการลงทุน โดยการสร้างโอกาสและสนับสนุนให้เกิดการพัฒนาด้านการ ท่องเที่ยว และเมืองกีฬา (Sports City) อย่างครบวงจร
3. ยกระดับโครงสร้างพื้นฐานทางสังคม พัฒนาคนให้มีคุณภาพ ส่งเสริมประเพณี วัฒนธรรม และภูมิปัญญาท้องถิ่น และลดความเหลื่อมล้ำทางสังคม
4. สร้างความสมดุลความหลากหลาย และความมั่นคงของฐานทรัพยากรธรรมชาติและสิ่งแวดล้อม และพลังงานทางเลือก
5. เสริมสร้างความร่วมมือและความมั่นคงแนวชายแดน ความสงบเรียบร้อยของบ้านเมือง

เป้าประสงค์

เพื่อสร้างความเข้มแข็งและยั่งยืนทางด้านเศรษฐกิจให้สามารถแข่งขันได้ ควบคู่ไปกับการพัฒนา ด้านสังคม ความเป็นอยู่ของประชาชน และการรักษาทรัพยากร ธรรมชาติสิ่งแวดล้อมให้น่าอยู่

ประเด็นการพัฒนาจังหวัด

จังหวัดศรีสะเกษได้กำหนดประเด็นยุทธศาสตร์การพัฒนาจังหวัดศรีสะเกษไว้ 5 ประเด็นการ พัฒนา ดังนี้

ประเด็นการพัฒนาที่ 1 ยกระดับการผลิตสินค้าเกษตรสู่มาตรฐานอย่างครบวงจร

1.1 วัตถุประสงค์

- 1) ภาคการเกษตรมีการเติบโตสูงขึ้น มีการพัฒนาผลิตภาพ คุณภาพสินค้าเกษตรได้มาตรฐานตามความต้องการของตลาด และการแปรรูปที่มีมูลค่าสูง
- 2) พัฒนาโครงสร้างพื้นฐานและสิ่งอำนวยความสะดวกรองรับการเติบโตทางเศรษฐกิจ
- 3) เสริมสร้างความเข้มแข็ง พัฒนาเกษตรกร องค์กรด้านเกษตรให้มีจิตวิญญาณผู้ประกอบการ
- 4) ประชาสัมพันธ์สร้างการรับรู้และพัฒนาการตลาดให้ความหลากหลาย

1.2 แนวทางการพัฒนา

- 1) ส่งเสริมการผลิตสินค้าภาคการเกษตรที่ได้มาตรฐาน และมีการแปรรูปสินค้าที่มีคุณภาพ
- 2) พัฒนาการตลาด ส่งเสริมการค้า และการส่งออกสินค้าเกษตรเป้าหมาย
- 3) พัฒนาเกษตรกรและสถาบันเกษตรกรให้เป็นผู้ประกอบการ
- 4) พัฒนาโครงสร้างพื้นฐานและระบบบริหารจัดการน้ำที่มีประสิทธิภาพที่ครอบคลุมทั่วถึงเพื่อรองรับการยกระดับภาคการเกษตร

ประเด็นการพัฒนาที่ 2 ส่งเสริมขีดความสามารถด้านการท่องเที่ยวและกีฬาสู่ความเป็นเลิศ

2.1 วัตถุประสงค์

- 1) การท่องเที่ยวของกลุ่มจังหวัดเติบโตขึ้น
- 2) การค้าและสินค้าชุมชนมีการขยายตัวเพิ่มสูงขึ้น
- 3) มีการพัฒนาโครงสร้างพื้นฐานและสิ่งอำนวยความสะดวกรองรับการเติบโตทางการท่องเที่ยว
- 4) ขับเคลื่อนเมืองกีฬาเพื่อมุ่งสู่ความยั่งยืน

2.2 แนวทางการพัฒนา

- 1) พัฒนาโครงสร้างพื้นฐานสิ่งอำนวยความสะดวกด้านการท่องเที่ยวอย่างครบวงจร
- 2) พัฒนาและยกระดับศักยภาพบุคลากร สินค้าและบริการด้านการท่องเที่ยวเชิงสร้างสรรค์แบบบูรณาการ
- 3) พัฒนาและประชาสัมพันธ์การตลาด และกิจกรรมส่งเสริมการท่องเที่ยวเชิงรุก
- 4) พัฒนาการกีฬาเพื่อมุ่งสู่ความเป็นเลิศ

ประเด็นการพัฒนาที่ 3 พัฒนาเมืองน่าอยู่ สู่คุณภาพชีวิตประชาชนในทุกมิติ

3.1 วัตถุประสงค์

- 1) เพื่อยกระดับคุณภาพชีวิตของประชาชน สร้างชุมชนให้น่าอยู่
- 2) ลดความเหลื่อมล้ำในสังคม
- 3) มีการอนุรักษ์ และสืบสานวัฒนธรรมและประเพณีของจังหวัด

3.2 แนวทางการพัฒนา

- 1) พัฒนาคุณภาพชีวิต ระบบสาธารณสุข ปลอดภัยพื้นฐานทางสังคม และระบบบริการสุขภาพให้มีมาตรฐานให้ครอบคลุมคนทุกช่วงวัย
- 2) สร้างรายได้ ลดรายจ่าย และสร้างโอกาสให้กับคนยากจนในพื้นที่
- 3) เพิ่มโอกาสทางการศึกษาอย่างทั่วถึงและยกระดับการศึกษาให้มีคุณภาพ

- 4) ส่งเสริมการเรียนรู้ อนุรักษ์วัฒนธรรม ประเพณี และทำนุบำรุงศาสนา
- 5) สนับสนุนการน้อมนำหลักปรัชญาของเศรษฐกิจพอเพียงไปใช้ในการดำรงชีวิต

ประเด็นการพัฒนาที่ 4 อนุรักษ์ ฟื้นฟู และพัฒนาจัดการทรัพยากรธรรมชาติและสิ่งแวดล้อมอย่างยั่งยืน

4.1 วัตถุประสงค์

- 1) มีการอนุรักษ์ ฟื้นฟูทรัพยากรธรรมชาติและสิ่งแวดล้อมในพื้นที่เพิ่มขึ้น
- 2) มีการบริหารจัดการสิ่งแวดล้อม ชยะและสิ่งปฏิภูลในพื้นที่อย่างเป็นมาตรฐานสากล
- 3) เพิ่มสัดส่วนการใช้พลังงานทดแทนที่เป็นมิตรต่อสิ่งแวดล้อม
- 4) ประชาชนได้รับการป้องกันและบรรเทาจากสาธารณภัย

4.2 แนวทางการพัฒนา

- 1) ส่งเสริม สนับสนุน ฟื้นฟู อนุรักษ์ทรัพยากรธรรมชาติและสิ่งแวดล้อมและพื้นที่ป่า โดยการมีส่วนร่วมจากทุกภาคส่วน
- 2) พัฒนาระบบบริหารจัดการสิ่งแวดล้อม ชยะและสิ่งปฏิภูลในพื้นที่ให้ได้มาตรฐานสากล
- 3) สนับสนุนการใช้พลังงานทดแทนที่เป็นมิตรต่อสิ่งแวดล้อม
- 4) เพิ่มประสิทธิภาพการติดตาม ป้องกันและบรรเทาสาธารณภัยอย่างเป็นระบบ
- 5) มีการบังคับใช้กฎหมายที่เกี่ยวข้องอย่างจริงจังและเคร่งครัด

ประเด็นการพัฒนาที่ 5 เสริมสร้างความมั่นคงและการค้าชายแดนเชื่อมโยงอาเซียน

5.1 วัตถุประสงค์

- 1) ส่งเสริมและประสานความร่วมมือในระดับพื้นที่
- 2) ส่งเสริมการค้าและการลงทุนและพัฒนาระบบโลจิสติกส์ บริเวณด้านชายแดน
- 3) บูรณาการทุกภาคส่วนเพื่อลดปัญหาชายแดน
- 4) มีการป้องกันและปราบปรามอย่างเป็นระบบในพื้นที่
- 5) ประชาชนในจังหวัดมีความมั่นคงปลอดภัยในชีวิตและทรัพย์สิน
- 6) มีการสร้างความสัมพันธ์ที่ดีกับประเทศเพื่อนบ้าน

5.2 แนวทางการพัฒนา

- 1) สนับสนุนกิจกรรมเพื่อเสริมสร้างความมั่นคงและความสามัคคีของพื้นที่ชายแดน
- 2) จัดกิจกรรมส่งเสริมการค้า/การลงทุน และการพัฒนาโลจิสติกส์ ทั้งในและต่างประเทศเพื่อสร้างมูลค่าสินค้า
- 3) เสริมสร้างความสงบเรียบร้อยและความปลอดภัยในชีวิตและทรัพย์สิน แก้ไขปัญหา ยาเสพติด อาชญากรรม การค้ามนุษย์ แรงงานผิดกฎหมาย และทรัพยากรธรรมชาติ สิ่งแวดล้อมบริเวณชายแดน
- 4) พัฒนาศักยภาพและเสริมสร้างความสัมพันธ์อันดีกับประเทศเพื่อนบ้านและประเทศในภูมิภาค

4. ยุทธศาสตร์ขององค์การบริหารส่วนจังหวัดศรีสะเกษ

กำหนดยุทธศาสตร์ขององค์การบริหารส่วนจังหวัดศรีสะเกษ ได้ผ่านกระบวนการมีส่วนร่วมโดยให้ผู้ที่มีส่วนเกี่ยวข้องได้ร่วมแสดงความคิดเห็นในการกำหนดเป้าหมายการพัฒนาท้องถิ่น ประกอบด้วย การกำหนดวิสัยทัศน์ พันธกิจ เป้าประสงค์ ตัวชี้วัด และแนวทางการพัฒนาขององค์การบริหารส่วนจังหวัดศรีสะเกษ เพื่อเป็นกรอบในการจัดทำแผนพัฒนาท้องถิ่น (พ.ศ. 2566-2570) ขององค์การบริหารส่วนจังหวัดศรีสะเกษ โดยพิจารณาให้มีความสอดคล้องกับยุทธศาสตร์ชาติ แผนพัฒนาเศรษฐกิจและสังคมแห่งชาติ แผนพัฒนาภาค แผนพัฒนากลุ่มจังหวัด แผนพัฒนาจังหวัด และยุทธศาสตร์การพัฒนาขององค์กรปกครองส่วนท้องถิ่นในเขตจังหวัด ตลอดจนนโยบายของนายกองค์การบริหารส่วนจังหวัดศรีสะเกษ และข้อมูลพื้นฐานในการพัฒนาจากหน่วยงานต่าง ๆ นำมาวิเคราะห์ให้มีความสอดคล้องเชื่อมโยงกันในแต่ละระดับ โดยพัฒนาควบคู่กันไปในทุกมิติ เพื่อให้ประชาชนมีคุณภาพชีวิตที่ดีขึ้น

2.1 วิสัยทัศน์

“ศรีสะเกษเมืองน่าอยู่ คู่การศึกษา นำพาคุณภาพชีวิตที่ดี”

พันธกิจ

- 1) ส่งเสริม สนับสนุน และพัฒนาการศึกษา ด้วยนวัตกรรมให้ได้มาตรฐาน
- 2) ส่งเสริม สนับสนุน และพัฒนาระบบบริการสาธารณสุข
- 3) ส่งเสริม สนับสนุน และพัฒนาทางด้านเศรษฐกิจและสังคม
- 4) ส่งเสริม อนุรักษ์ และฟื้นฟู ทรัพยากรธรรมชาติและสิ่งแวดล้อมอย่างยั่งยืน
- 5) ส่งเสริม อนุรักษ์ และฟื้นฟู ศิลปวัฒนธรรม ประเพณี และภูมิปัญญาท้องถิ่น
- 6) ส่งเสริม สนับสนุน และพัฒนาการท่องเที่ยวและกีฬา
- 7) พัฒนาและยกระดับโครงสร้างพื้นฐานให้เอื้อต่อการพัฒนาในทุกมิติ

2.2 ยุทธศาสตร์

- 1) ยุทธศาสตร์ที่ 1 การพัฒนาการศึกษา
- 2) ยุทธศาสตร์ที่ 2 การพัฒนาระบบบริการสาธารณสุข
- 3) ยุทธศาสตร์ที่ 3 การพัฒนาเศรษฐกิจและสังคม
- 4) ยุทธศาสตร์ที่ 4 การพัฒนาทรัพยากรธรรมชาติและสิ่งแวดล้อม
- 5) ยุทธศาสตร์ที่ 5 การอนุรักษ์ศิลปวัฒนธรรม ประเพณี และภูมิปัญญาท้องถิ่น
- 6) ยุทธศาสตร์ที่ 6 การส่งเสริมและสนับสนุนการท่องเที่ยวและกีฬา
- 7) ยุทธศาสตร์ที่ 7 การพัฒนาโครงสร้างพื้นฐาน

2.3 เป้าประสงค์

ประชาชนมีคุณภาพชีวิตดี เศรษฐกิจ และสังคมเข้มแข็ง ทรัพยากรธรรมชาติและสิ่งแวดล้อมยั่งยืน

2.4-2.5 ตัวชี้วัด/ค่าเป้าหมาย

2.4 ตัวชี้วัด (KPI)	2.5 ค่าเป้าหมาย				
	2566	2567	2568	2569	2570
1. การพัฒนาการศึกษา					
1.1 ระดับคะแนนเฉลี่ย O-Net ของนักเรียนในสังกัดเพิ่มขึ้น	เพิ่มขึ้น ร้อยละ 1	เพิ่มขึ้น ร้อยละ 1	เพิ่มขึ้น ร้อยละ 1	เพิ่มขึ้น ร้อยละ 1	เพิ่มขึ้น ร้อยละ 1
1.2 ร้อยละของโรงเรียนในสังกัดที่มีการนำสื่อและเทคโนโลยีมาใช้เพื่อเพิ่มประสิทธิภาพทางการศึกษา	ร้อยละ 70	ร้อยละ 70	ร้อยละ 70	ร้อยละ 70	ร้อยละ 70
2. การพัฒนาระบบบริการสาธารณสุข					
2.1 ร้อยละของประชาชนในเขตพื้นที่บริการสุขภาพได้รับการตรวจและรู้สภาวะสุขภาพของตนเอง	ร้อยละ 50	ร้อยละ 50	ร้อยละ 50	ร้อยละ 50	ร้อยละ 50
2.2 อัตราการเสียชีวิตจากโรคมะเร็งท่อน้ำดีต่อประชากรแสนคน	ไม่เกิน 21	ไม่เกิน 19	ไม่เกิน 17	ไม่เกิน 15	ไม่เกิน 13
2.3 อัตราการเสียชีวิตจากโรคพยาธิใบไม้ในตับต่อประชากรแสนคน	ไม่เกิน 21	ไม่เกิน 19	ไม่เกิน 17	ไม่เกิน 15	ไม่เกิน 13
3. การพัฒนาเศรษฐกิจและสังคม					
3.1 อัตราการขยายตัวของผลิตภัณฑ์มวลรวมภาคการเกษตร	ขยายตัว ร้อยละ 1	ขยายตัว ร้อยละ 1	ขยายตัว ร้อยละ 1	ขยายตัว ร้อยละ 1	ขยายตัว ร้อยละ 1
3.2 อัตราการขยายตัวของมูลค่าสินค้าเกษตรปลอดภัย	ขยายตัว ร้อยละ 1	ขยายตัว ร้อยละ 1	ขยายตัว ร้อยละ 1	ขยายตัว ร้อยละ 1	ขยายตัว ร้อยละ 1
3.3 อัตราการขยายตัวของรายได้จากการจำหน่ายสินค้า OTOP เพิ่มขึ้น	ขยายตัว ร้อยละ 1	ขยายตัว ร้อยละ 1	ขยายตัว ร้อยละ 1	ขยายตัว ร้อยละ 1	ขยายตัว ร้อยละ 1
3.4 ร้อยละของหมู่บ้านชุมชนที่ผ่านเกณฑ์ชุมชนเข้มแข็ง	เพิ่มขึ้น ร้อยละ 1	เพิ่มขึ้น ร้อยละ 1	เพิ่มขึ้น ร้อยละ 1	เพิ่มขึ้น ร้อยละ 1	เพิ่มขึ้น ร้อยละ 1
3.5 ร้อยละของหมู่บ้านที่มีการแพร่ระบาดของยาเสพติดระดับรุนแรงไม่เกินร้อยละของหมู่บ้านทั้งหมด	ลดลงอัตรา ร้อยละ 1	ลดลงอัตรา ร้อยละ 1	ลดลงอัตรา ร้อยละ 1	ลดลงอัตรา ร้อยละ 1	ลดลงอัตรา ร้อยละ 1
4. การพัฒนาทรัพยากรธรรมชาติและสิ่งแวดล้อม					
4.1 สัดส่วนพื้นที่ป่าไม้เพิ่มขึ้น	เพิ่มขึ้น ร้อยละ 1	เพิ่มขึ้น ร้อยละ 1	เพิ่มขึ้น ร้อยละ 1	เพิ่มขึ้น ร้อยละ 1	เพิ่มขึ้น ร้อยละ 1

2.4 ตัวชี้วัด (KPI)	2.5 ค่าเป้าหมาย				
	2566	2567	2568	2569	2570
4.2 สัดส่วนของขยะมูลฝอยชุมชนได้รับการจัดการอย่างถูกต้องและนำไปใช้ประโยชน์	- สัดส่วนของขยะมูลฝอยชุมชนได้รับการจัดการอย่างถูกต้องไม่น้อยกว่าร้อยละ 34 - สัดส่วนของขยะมูลฝอยชุมชนที่ถูกนำไปใช้ประโยชน์ไม่น้อยกว่าร้อยละ 25	- สัดส่วนของขยะมูลฝอยชุมชนได้รับการจัดการอย่างถูกต้องไม่น้อยกว่าร้อยละ 34 - สัดส่วนของขยะมูลฝอยชุมชนที่ถูกนำไปใช้ประโยชน์ไม่น้อยกว่าร้อยละ 25	- สัดส่วนของขยะมูลฝอยชุมชนได้รับการจัดการอย่างถูกต้องไม่น้อยกว่าร้อยละ 34 - สัดส่วนของขยะมูลฝอยชุมชนที่ถูกนำไปใช้ประโยชน์ไม่น้อยกว่าร้อยละ 25	- สัดส่วนของขยะมูลฝอยชุมชนได้รับการจัดการอย่างถูกต้องไม่น้อยกว่าร้อยละ 34 - สัดส่วนของขยะมูลฝอยชุมชนที่ถูกนำไปใช้ประโยชน์ไม่น้อยกว่าร้อยละ 25	- สัดส่วนของขยะมูลฝอยชุมชนได้รับการจัดการอย่างถูกต้องไม่น้อยกว่าร้อยละ 34 - สัดส่วนของขยะมูลฝอยชุมชนที่ถูกนำไปใช้ประโยชน์ไม่น้อยกว่าร้อยละ 25
5. การอนุรักษ์ศิลปวัฒนธรรม ประเพณี และภูมิปัญญาท้องถิ่น					
5.1 จำนวนโครงการหรือกิจกรรมที่ ส่งเสริม สนับสนุน หรือเผยแพร่การแสดงศิลปวัฒนธรรมท้องถิ่น	2 โครงการ	2 โครงการ	2 โครงการ	2 โครงการ	2 โครงการ
5.2 จำนวนโครงการหรือกิจกรรมที่ปลูกฝังจิตสำนึกในการส่งเสริมศิลปวัฒนธรรม และ ประเพณีท้องถิ่น	2 โครงการ	2 โครงการ	2 โครงการ	2 โครงการ	2 โครงการ
6. การส่งเสริมและสนับสนุนการท่องเที่ยวและกีฬา					
6.1 อัตราการขยายตัวของรายได้จากการท่องเที่ยวเพิ่มขึ้น	เพิ่มขึ้น ร้อยละ 1	เพิ่มขึ้น ร้อยละ 1	เพิ่มขึ้น ร้อยละ 1	เพิ่มขึ้น ร้อยละ 1	เพิ่มขึ้น ร้อยละ 1
6.2 ร้อยละของจำนวนนักท่องเที่ยวที่เพิ่มมากขึ้น	เพิ่มขึ้น ร้อยละ 1	เพิ่มขึ้น ร้อยละ 1	เพิ่มขึ้น ร้อยละ 1	เพิ่มขึ้น ร้อยละ 1	เพิ่มขึ้น ร้อยละ 1

2.4 ตัวชี้วัด (KPI)	2.5 ค่าเป้าหมาย				
	2566	2567	2568	2569	2570
7. การพัฒนาโครงสร้างพื้นฐาน					
7.1 สัดส่วนของพื้นที่ที่ได้รับประโยชน์จากแหล่งน้ำ	15 ไร่ /แห่ง	15 ไร่ /แห่ง	15 ไร่ /แห่ง	15 ไร่ /แห่ง	15 ไร่ /แห่ง
7.2 จำนวนโครงสร้างพื้นฐานที่ส่งเสริมพัฒนาในทุกมิติ	เพิ่มขึ้น ร้อยละ 1	เพิ่มขึ้น ร้อยละ 1	เพิ่มขึ้น ร้อยละ 1	เพิ่มขึ้น ร้อยละ 1	เพิ่มขึ้น ร้อยละ 1

2.6 ยุทธศาสตร์การพัฒนา/กลยุทธ์

1) ยุทธศาสตร์ที่ 1 การพัฒนาการศึกษา

กลยุทธ์

1.1 การพัฒนาคุณภาพผู้เรียน

- 1) พัฒนาและส่งเสริมการจัดการเรียนรู้โดยยึดผู้เรียนเป็นสำคัญ
- 2) พัฒนาและส่งเสริมให้ผู้เรียนได้เรียนรู้ตลอดชีวิต
- 3) พัฒนาและส่งเสริมให้ผู้เรียนมีคุณธรรม จริยธรรม
- 4) พัฒนาและส่งเสริมผู้เรียนให้มีอัจฉริยภาพ
- 5) สร้างโอกาสทางการศึกษาอย่างเท่าเทียมและทั่วถึง
- 6) พัฒนาและส่งเสริมให้ผู้เรียนมีสุขภาวะทางกาย จิต
- 7) พัฒนาและส่งเสริม กิจกรรมเสริมทักษะและสมรรถนะผู้เรียน

1.2 การพัฒนาคุณภาพสถานศึกษา

- 1) พัฒนาหลักสูตรสถานศึกษาให้มีความเหมาะสม สอดคล้องกับความต้องการท้องถิ่น
- 2) ส่งเสริม สนับสนุน การพัฒนานวัตกรรมทางการศึกษา
- 3) ส่งเสริม การนิเทศ ติดตาม ประเมินผลเพื่อพัฒนาคุณภาพการศึกษา
- 4) ประกันคุณภาพภายในสถานศึกษา
- 5) พัฒนาปรับปรุง ซ่อมแซม อาคารสถานที่และระบบสาธารณูปโภค
- 6) ส่งเสริม สนับสนุน พัฒนาคุณภาพการศึกษาทั้งระบบ
- 7) ส่งเสริม สนับสนุน การจัดหาสื่อ วัสดุ อุปกรณ์ พัฒนาแหล่งเรียนรู้ทางการศึกษา
- 8) ส่งเสริม สนับสนุน กิจกรรมทางวิชาการ
- 9) ส่งเสริม สนับสนุนสวัสดิการและปัจจัยพื้นฐาน

1.3 การส่งเสริมศักยภาพการจัดการศึกษาของท้องถิ่น

- 1) ส่งเสริมการน้อมนำหลักปรัชญาของเศรษฐกิจพอเพียงในการจัดการศึกษา
- 2) ส่งเสริมการบริหารสถานศึกษาโดยใช้โรงเรียนเป็นฐานในการพัฒนาท้องถิ่น
- 3) ส่งเสริมการจัดการศึกษาตลอดชีวิต

2) ยุทธศาสตร์ที่ 2 การพัฒนาระบบบริการสาธารณสุข

กลยุทธ์

1. ส่งเสริม และพัฒนาระบบการรักษาพยาบาล
2. ส่งเสริม และพัฒนาระบบการส่งเสริมสุขภาพ

3. ส่งเสริม และพัฒนาระบบการป้องกันและควบคุมโรค
4. ส่งเสริม และพัฒนาระบบฟื้นฟูสุขภาพ
5. ส่งเสริม และพัฒนาระบบสนับสนุนสุขภาพ

3) ยุทธศาสตร์ที่ 3 การพัฒนาเศรษฐกิจและสังคม

กลยุทธ์

1. ส่งเสริมการพัฒนาอาชีพ
2. ส่งเสริมการลงทุน การพาณิชย์ และการตลาด
3. ส่งเสริมการค้าชายแดน
4. ส่งเสริมและพัฒนาวิสาหกิจชุมชน
5. ส่งเสริมสวัสดิการสังคม และการสังคมสงเคราะห์
6. สร้างความปลอดภัยในชีวิตและทรัพย์สิน
7. ส่งเสริมการปกครองระบอบประชาธิปไตย

4) ยุทธศาสตร์ที่ 4 การพัฒนาทรัพยากรธรรมชาติและสิ่งแวดล้อม

กลยุทธ์

1. อนุรักษ์ทรัพยากรธรรมชาติ
2. ส่งเสริมและฟื้นฟูทรัพยากรธรรมชาติ
3. พัฒนาคุณภาพสิ่งแวดล้อม
4. แก้ไขปัญหามลภาวะ

5) ยุทธศาสตร์ที่ 5 การอนุรักษ์ศิลปวัฒนธรรม ประเพณี และภูมิปัญญาท้องถิ่น

กลยุทธ์

1. ส่งเสริม และสนับสนุนการศาสนา
2. ส่งเสริม และสนับสนุนการอนุรักษ์ประเพณี ศิลปวัฒนธรรม ตลอดจนภูมิปัญญาท้องถิ่น
3. ส่งเสริม และสนับสนุนเอกลักษณ์ท้องถิ่น

6) ยุทธศาสตร์ที่ 6 การส่งเสริมและสนับสนุนการท่องเที่ยวและกีฬา

กลยุทธ์

1. ส่งเสริม พัฒนา และสนับสนุนการท่องเที่ยว
2. ส่งเสริม พัฒนา และสนับสนุนการกีฬา

7) ยุทธศาสตร์ที่ 7 การพัฒนาโครงสร้างพื้นฐาน

กลยุทธ์

1. ซ่อมแซม บำรุงรักษาถนน สะพาน
2. ก่อสร้างถนน สะพาน
3. พัฒนาแหล่งน้ำ
4. ติดตั้ง และบำรุงรักษาไฟส่องสว่าง

5. ยุทธศาสตร์การพัฒนาขององค์กรปกครองส่วนท้องถิ่นในเขตจังหวัด (พ.ศ. 2566 - 2570)

ขององค์การบริหารส่วนจังหวัดศรีสะเกษ

วิสัยทัศน์ :

ศรีสะเกษเมืองน่าอยู่ สู่มืองท่องเที่ยวและกีฬา สร้างคุณค่าด้วย
เกษตรปลอดภัย ใส่ใจทรัพยากรธรรมชาติและสิ่งแวดล้อม

พันธกิจ :

๑. สร้างเสริมคุณภาพชีวิตประชาชนในทุกมิติ
๒. พัฒนา ส่งเสริม ชีตความสามารถด้านการท่องเที่ยวและการกีฬาครบวงจร
๓. ยกระดับผลผลิตสินค้า การเกษตรปลอดภัย
๔. พัฒนา ส่งเสริม อนุรักษ์ และฟื้นฟู ทรัพยากรธรรมชาติและสิ่งแวดล้อมอย่างยั่งยืน
4. พัฒนาและยกระดับโครงสร้างพื้นฐานให้เชื่อมโยงกับการพัฒนาทุกมิติ

เป้าประสงค์ :

ประชาชนมีคุณภาพชีวิตดี เศรษฐกิจ และสังคมเข้มแข็ง ทรัพยากรธรรมชาติและสิ่งแวดล้อมยั่งยืน

ยุทธศาสตร์การพัฒนา :

๑. ยกระดับคุณภาพชีวิตให้เป็นสังคมที่น่าอยู่
๒. พัฒนา ส่งเสริมการท่องเที่ยวและกีฬาครบวงจร
๓. ยกระดับคุณภาพสินค้าการเกษตรให้เป็นเกษตรปลอดภัย
๔. พัฒนา ส่งเสริม อนุรักษ์ และฟื้นฟู ทรัพยากรธรรมชาติและสิ่งแวดล้อมอย่างยั่งยืน
๕. พัฒนาและยกระดับโครงสร้างพื้นฐานให้เชื่อมโยงกับการพัฒนาทุกมิติ

วัตถุประสงค์

๑. พัฒนาคนให้มีคุณภาพชีวิตที่ดี มีภูมิคุ้มกันทางสังคมที่เข้มแข็งพึ่งพาตนเองได้ตามหลักปรัชญาเศรษฐกิจพอเพียง
๒. พัฒนา ส่งเสริมขีดความสามารถของท้องถิ่น ด้านการท่องเที่ยวและกีฬาครบวงจร
๓. พัฒนา ส่งเสริม สินค้าเกษตรที่มีคุณภาพและปลอดภัย ด้วยเทคโนโลยีที่เหมาะสม
๔. พัฒนา ส่งเสริม อนุรักษ์ และฟื้นฟู ทรัพยากรธรรมชาติและสิ่งแวดล้อม และพลังงานทางเลือก
๕. พัฒนาและยกระดับโครงสร้างพื้นฐานในท้องถิ่นให้เชื่อมโยงต่อการพัฒนาทุกมิติ

แนวทางการพัฒนา**ยุทธศาสตร์ที่ ๑ ยกระดับคุณภาพชีวิตให้เป็นสังคมที่น่าอยู่****แนวทางการพัฒนา**

๑. เพิ่มโอกาสทางการศึกษา และยกระดับการศึกษาให้มีคุณภาพ
๒. ส่งเสริมสุขภาพ
๓. อนุรักษ์และฟื้นฟู ศิลปวัฒนธรรม ประเพณีและภูมิปัญญาท้องถิ่น
๔. สนับสนุนการน้อมนำหลักปรัชญาเศรษฐกิจพอเพียงไปใช้ในการดำรงชีวิต

ยุทธศาสตร์ที่ ๒ พัฒนา ส่งเสริมการท่องเที่ยวและกีฬาครบวงจร**แนวทางการพัฒนา**

๑. ส่งเสริมและสนับสนุนการกีฬาในท้องถิ่น
๒. พัฒนา และส่งเสริมการท่องเที่ยวของชุมชน
๓. พัฒนาสินค้า OTOP /สินค้าประจำถิ่น ที่เชื่อมโยงกับภาคการท่องเที่ยว

ยุทธศาสตร์ที่ ๓ ยกระดับคุณภาพสินค้าการเกษตรให้เป็นเกษตรปลอดภัย

แนวทางการพัฒนา

๑. พัฒนาสินค้าเกษตรให้มีคุณภาพและปลอดภัย ด้วยเทคโนโลยีที่เหมาะสม
๒. เพิ่มช่องทางในการจำหน่ายผลผลิตทางการเกษตรให้หลากหลาย
๓. ส่งเสริมให้มีการจัดตั้งกลุ่มวิสาหกิจชุมชน

ยุทธศาสตร์ที่ ๔ พัฒนา ส่งเสริม อนุรักษ์ และฟื้นฟู ทรัพยากรธรรมชาติและสิ่งแวดล้อมอย่างยั่งยืน

แนวทางการพัฒนา

๑. พัฒนา ส่งเสริม อนุรักษ์ และฟื้นฟูทรัพยากรธรรมชาติ ด้วยการมีส่วนร่วมจากทุกภาคส่วน
๒. พัฒนา ส่งเสริม อนุรักษ์ และฟื้นฟูการจัดการสิ่งแวดล้อม ด้วยการมีส่วนร่วมจากทุกภาคส่วน
๓. ส่งเสริม การใช้พลังงานทดแทน ที่เป็นมิตรต่อสิ่งแวดล้อม
๔. ส่งเสริมการเพิ่มพื้นที่สีเขียว

ยุทธศาสตร์ที่ ๕ พัฒนาและยกระดับโครงสร้างพื้นฐานให้เชื่อมโยงกับการพัฒนาทุกมิติ

แนวทางการพัฒนา

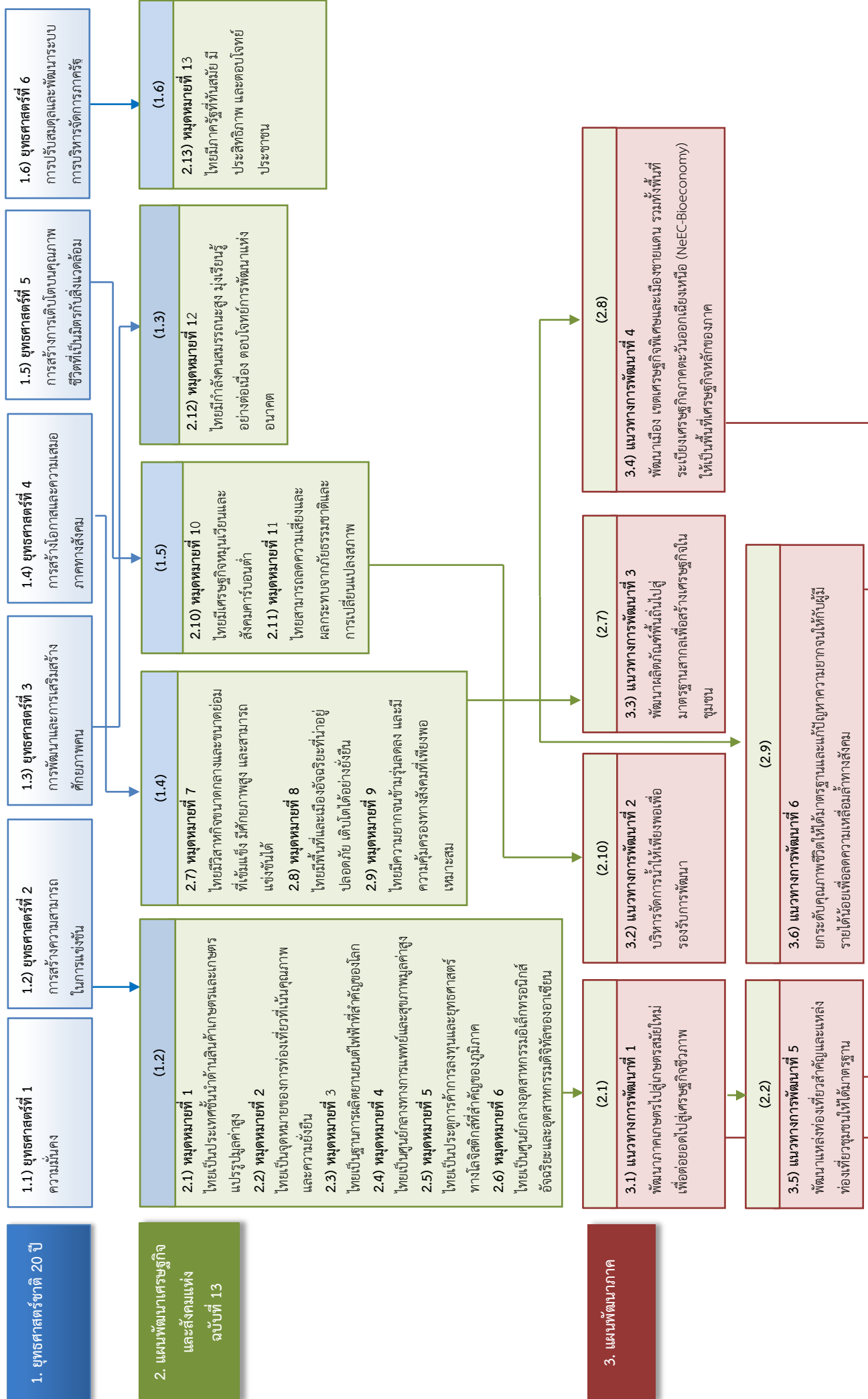
๑. พัฒนาเส้นทางคมนาคม
๒. พัฒนาแหล่งน้ำ
๓. พัฒนาระบบสาธารณสุขโรค

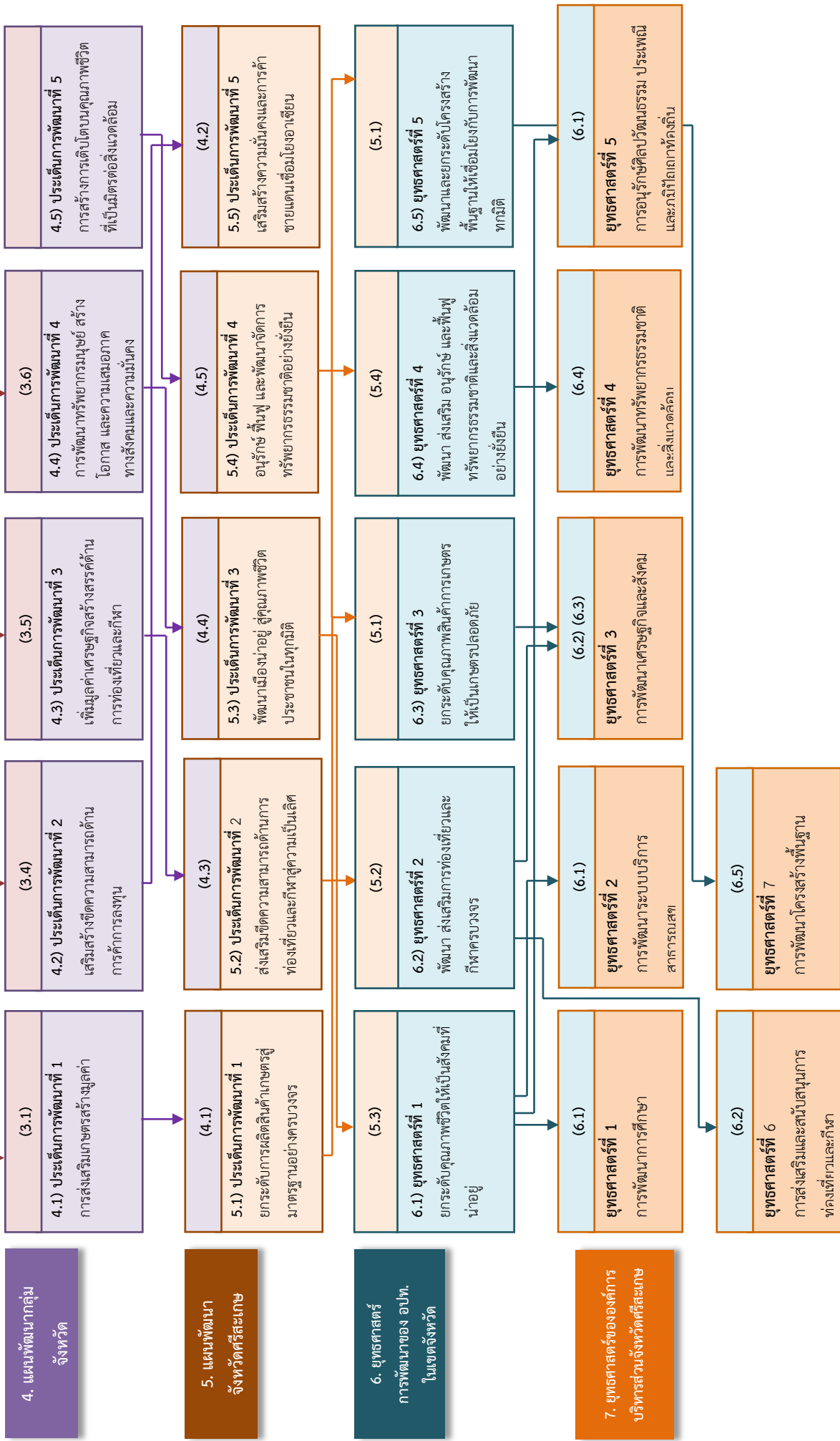
ตัวชี้วัด/ค่าเป้าหมาย

ตัวชี้วัด	ค่าเป้าหมาย				
	2566	2567	2568	2569	2570
1. อัตราการขยายตัวของผลิตภัณฑ์มวลรวมภาคการเกษตร	ขยายตัว ร้อยละ 1	ขยายตัว ร้อยละ 1	ขยายตัว ร้อยละ 1	ขยายตัว ร้อยละ 1	ขยายตัว ร้อยละ 1
2. อัตราการขยายตัวของมูลค่าสินค้าเกษตรปลอดภัย	ขยายตัว ร้อยละ 1	ขยายตัว ร้อยละ 1	ขยายตัว ร้อยละ 1	ขยายตัว ร้อยละ 1	ขยายตัว ร้อยละ 1
3. อัตราการขยายตัวของรายได้จากการท่องเที่ยวเพิ่มขึ้น	เพิ่มขึ้น ร้อยละ 1	เพิ่มขึ้น ร้อยละ 1	เพิ่มขึ้น ร้อยละ 1	เพิ่มขึ้น ร้อยละ 1	เพิ่มขึ้น ร้อยละ 1
4. อัตราการขยายตัวของรายได้จากการจำหน่ายสินค้า OTOP เพิ่มขึ้น	ขยายตัว ร้อยละ 1	ขยายตัว ร้อยละ 1	ขยายตัว ร้อยละ 1	ขยายตัว ร้อยละ 1	ขยายตัว ร้อยละ 1
5. ระดับคะแนนเฉลี่ย O-Net เพิ่มขึ้น	เพิ่มขึ้น ร้อยละ 1	เพิ่มขึ้น ร้อยละ 1	เพิ่มขึ้น ร้อยละ 1	เพิ่มขึ้น ร้อยละ 1	เพิ่มขึ้น ร้อยละ 1
6. สัดส่วนพื้นที่ป่าไม้เพิ่มขึ้น	เพิ่มขึ้น ร้อยละ 1	เพิ่มขึ้น ร้อยละ 1	เพิ่มขึ้น ร้อยละ 1	เพิ่มขึ้น ร้อยละ 1	เพิ่มขึ้น ร้อยละ 1

ตัวชี้วัด	ค่าเป้าหมาย				
	2566	2567	2568	2569	2570
7. สัดส่วนของขยะมูลฝอยชุมชนได้รับการจัดการอย่างถูกต้องและนำไปใช้ประโยชน์	- สัดส่วนของขยะมูลฝอยชุมชนได้รับการจัดการอย่างถูกต้องไม่น้อยกว่าร้อยละ 34 - สัดส่วนของขยะมูลฝอยชุมชนที่ถูกนำไปใช้ประโยชน์ไม่น้อยกว่าร้อยละ 25	- สัดส่วนของขยะมูลฝอยชุมชนได้รับการจัดการอย่างถูกต้องไม่น้อยกว่าร้อยละ 34 - สัดส่วนของขยะมูลฝอยชุมชนที่ถูกนำไปใช้ประโยชน์ไม่น้อยกว่าร้อยละ 25	- สัดส่วนของขยะมูลฝอยชุมชนได้รับการจัดการอย่างถูกต้องไม่น้อยกว่าร้อยละ 34 - สัดส่วนของขยะมูลฝอยชุมชนที่ถูกนำไปใช้ประโยชน์ไม่น้อยกว่าร้อยละ 25	- สัดส่วนของขยะมูลฝอยชุมชนได้รับการจัดการอย่างถูกต้องไม่น้อยกว่าร้อยละ 34 - สัดส่วนของขยะมูลฝอยชุมชนที่ถูกนำไปใช้ประโยชน์ไม่น้อยกว่าร้อยละ 25	- สัดส่วนของขยะมูลฝอยชุมชนได้รับการจัดการอย่างถูกต้องไม่น้อยกว่าร้อยละ 34 - สัดส่วนของขยะมูลฝอยชุมชนที่ถูกนำไปใช้ประโยชน์ไม่น้อยกว่าร้อยละ 25
8. สัดส่วนของพื้นที่ที่ได้รับประโยชน์จากแหล่งน้ำ	15 ไร่ /แห่ง	15 ไร่ /แห่ง	15 ไร่ /แห่ง	15 ไร่ /แห่ง	15 ไร่ /แห่ง
9. ร้อยละของหมู่บ้านชุมชนที่ผ่านเกณฑ์ชุมชนเข้มแข็ง	เพิ่มขึ้น ร้อยละ 1	เพิ่มขึ้น ร้อยละ 1	เพิ่มขึ้น ร้อยละ 1	เพิ่มขึ้น ร้อยละ 1	เพิ่มขึ้น ร้อยละ 1
10. ร้อยละของหมู่บ้านที่มีการแพร่ระบาดของยาเสพติดระดับรุนแรงมีไม่เกินร้อยละของหมู่บ้านทั้งหมด	ลดลงอัตรา ร้อยละ 1	ลดลงอัตรา ร้อยละ 1	ลดลงอัตรา ร้อยละ 1	ลดลงอัตรา ร้อยละ 1	ลดลงอัตรา ร้อยละ 1
11. จำนวนโครงสร้างพื้นฐานที่ส่งเสริมพัฒนาในทุกมิติ	เพิ่มขึ้น ร้อยละ 1	เพิ่มขึ้น ร้อยละ 1	เพิ่มขึ้น ร้อยละ 1	เพิ่มขึ้น ร้อยละ 1	เพิ่มขึ้น ร้อยละ 1

2.8 ความเชื่อมโยงของยุทธศาสตร์ในภาพรวม





ส่วนที่ 3

การติดตามและประเมินผล

1. การติดตามและประเมินผลยุทธศาสตร์การพัฒนาขององค์กรปกครองส่วนท้องถิ่นในเขตจังหวัด

องค์กรปกครองส่วนท้องถิ่นในเขตจังหวัดศรีสะเกษได้นำกรอบยุทธศาสตร์การพัฒนาขององค์กรปกครองส่วนท้องถิ่นในเขตจังหวัด (พ.ศ. 2561-2565) ฉบับทบทวนปี 2563 เพื่อนำไปสู่การวางแผนพัฒนาท้องถิ่นของตนเอง ผลที่ได้รับ คือ องค์กรปกครองส่วนท้องถิ่นมีกรอบทิศทาง การพัฒนา เป็นไปในทิศทางเดียวกัน ทำให้ไม่มีการซ้ำซ้อนในการพัฒนา ส่งผลให้ประหยัดงบประมาณในภาพรวม ตามยุทธศาสตร์ ดังนี้

1) ยุทธศาสตร์ที่ 1 การพัฒนาโครงสร้างพื้นฐาน ทรัพยากรธรรมชาติและสิ่งแวดล้อม

ผลจากการดำเนินงานตามยุทธศาสตร์ที่ 1 การพัฒนาโครงสร้างพื้นฐาน ทรัพยากรธรรมชาติและสิ่งแวดล้อม ทำให้ท้องถิ่นภายในจังหวัดมีแหล่งน้ำที่เพียงพอต่อการอุปโภค/บริโภค มีระบบชลประทานอย่างเพียงพอใช้ในภาคการเกษตรและปศุสัตว์ มีระบบน้ำประปาที่สะอาดปลอดภัยและเพียงพอต่อการอุปโภคบริโภค ระบบคมนาคมขนส่งที่ได้มาตรฐานและเพียงพอต่อความต้องการของประชาชนในท้องถิ่น มีถนนโครงข่ายเชื่อมระหว่างชุมชนในเขตเทศบาลและตำบลข้างเคียงเพื่อใช้ในการขนส่งผลผลิตทางการเกษตรและสัญจรไปมาเพื่อติดต่อกันในด้านอื่นๆ มีสะพานสำหรับข้ามแม่น้ำลำคลองอย่างเพียงพอ มีการก่อสร้างฝายไว้เป็นแหล่งกักเก็บน้ำและป้องกันน้ำท่วมพื้นที่ทำการเกษตร และมีทางเดินเท้าให้ประชาชนเพื่อความปลอดภัยในการสัญจรทางเท้าส่งผลต่อการยกระดับคุณภาพชีวิตของประชาชนให้ดีขึ้น

2) ยุทธศาสตร์ที่ 2 การเสริมสร้างภูมิคุ้มกันทางสังคม และคุณภาพชีวิตที่ดี

ผลที่ได้จากการดำเนินงานตามยุทธศาสตร์ที่ 2 การเสริมสร้างภูมิคุ้มกันทางสังคม และคุณภาพชีวิตที่ดี ทำให้ประชาชนในท้องถิ่นมีคุณภาพชีวิตที่ดี โดยการส่งเสริมและสนับสนุนในด้านสาธารณสุขแก่โรงพยาบาลประจำอำเภอ โรงพยาบาลส่งเสริมสุขภาพประจำตำบลในการดูแลประชาชนในด้านสุขภาพร่างกาย และสนับสนุนอาสาสมัครสาธารณสุขประจำหมู่บ้านซึ่งอยู่ใกล้ชิดกับประชาชน เพื่อให้สามารถดูแลและให้ความรู้ในเรื่องการดูแลสุขภาพในเบื้องต้นให้แก่ประชาชน ในด้านการศึกษามีการยกระดับคุณภาพการศึกษาให้ได้มาตรฐานและทั่วถึง และส่งเสริมสนับสนุนสำนักงานการศึกษาขั้นพื้นฐาน ในการส่งเสริมให้นักเรียนได้แสดงออกถึงความสามารถในด้านต่างๆ และส่งเสริมให้มีการจัดการเรียนการสอนให้สอดคล้องกับวิถีชีวิตของนักเรียนตามบริบทและวัฒนธรรมของชุมชนสังคมในท้องถิ่นด้านศาสนา ประเพณี มีการทำนุบำรุงศาสนาด้วยการส่งเสริมให้มีการดำเนินการเกี่ยวกับการอบรมคุณธรรมจริยธรรมให้กับนักเรียน เยาวชน และประชาชนทั่วไป ส่งเสริมประเพณีวัฒนธรรม และภูมิปัญญาท้องถิ่นให้ชนรุ่นหลังได้รู้จัก เพื่อสืบทอดและรักษาไว้ให้คงอยู่ไม่สูญหายไปจากสังคมอีกทั้งส่งเสริมความเป็นเลิศด้านกีฬาเพื่อให้ทุกคนหันมาใส่ใจสุขภาพและใช้เวลาว่างให้เกิดประโยชน์และพัฒนาไปสู่การเป็นอาชีพ

3) ยุทธศาสตร์ที่ 3 การยกระดับเศรษฐกิจให้พึ่งตนเองและแข่งขันได้

ผลการดำเนินงานตามยุทธศาสตร์ที่ 3 การยกระดับเศรษฐกิจให้พึ่งตนเองและแข่งขันได้ โดยการส่งเสริมธุรกิจชุมชนและเพิ่มช่องทางในการกระจายสินค้าให้มากขึ้น ส่งเสริมและพัฒนาคุณภาพสินค้า OTOP เพื่อสร้างรายได้ให้แก่ชุมชน ส่งเสริมให้มีการแปรรูปผลิตภัณฑ์ที่มีความหลากหลายและเป็นที่ต้องการของผู้บริโภค การออกแบบบรรจุภัณฑ์ให้แลดูสวยงามเพื่อเพิ่มมูลค่าให้กับสินค้า ส่งเสริมให้มีการรวมกลุ่มธุรกิจเพื่อให้อำนาจต่อรองทางการตลาด ส่งเสริมและสนับสนุนฝึกอบรมเพื่อเพิ่มศักยภาพให้แก่กลุ่มอาชีพต่างๆ ให้มีความรู้ และทักษะ เพิ่มศักยภาพในการผลิตสินค้าและบริการที่มีคุณภาพ มาตรฐานสร้างรายได้ให้แก่ประชาชนให้สามารถพึ่งตนเองและแข่งขันกับตลาดเสรีได้

2. สรุปผลการพัฒนาท้องถิ่นในภาพรวม

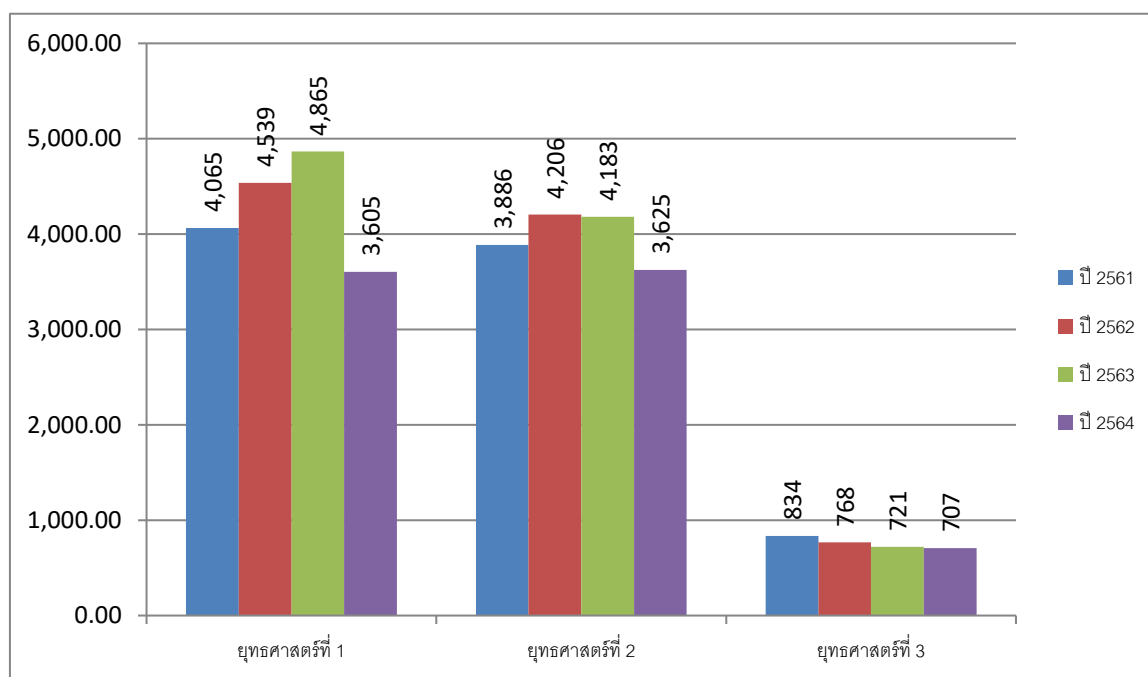
ผลจากการนำยุทธศาสตร์ขององค์กรปกครองส่วนท้องถิ่นในเขตจังหวัดไปใช้ตั้งแต่ปีงบประมาณ พ.ศ.2561-2564 ซึ่งวิเคราะห์จากข้อมูลที่องค์กรปกครองส่วนท้องถิ่นในเขตจังหวัดศรีสะเกษ จำนวนทั้งสิ้น 123 แห่ง สรุปผลการดำเนินงานได้ ดังนี้

2.1 ผลการพัฒนาท้องถิ่นในภาพรวมในเชิงปริมาณ

ประเด็นยุทธศาสตร์	จำนวนโครงการ				ร้อยละของโครงการทั้งหมด 4 ปี	
	ปีงบประมาณ					
	2561	2562	2563	2564		
1. การพัฒนาโครงสร้างพื้นฐานทรัพยากรธรรมชาติและสิ่งแวดล้อม	4,065	4,539	4,865	3,605	17,074	47.42
2. การเสริมสร้างภูมิคุ้มกันทางสังคม และคุณภาพชีวิต	3,886	4,206	4,183	3,625	15,900	44.16
3. การยกระดับเศรษฐกิจให้พึ่งตนเองและแข่งขันได้	834	768	721	707	3,030	8.42
รวม	8,785	9,513	9,769	7,937	36,004	100

ผลการพัฒนาท้องถิ่นในภาพรวม ตั้งแต่ปีงบประมาณ พ.ศ.2561-2564 พบว่า องค์กรปกครองส่วนท้องถิ่นในเขตจังหวัดศรีสะเกษ ดำเนินโครงการเกี่ยวกับยุทธศาสตร์ที่ 1 การพัฒนาโครงสร้างพื้นฐานทรัพยากรธรรมชาติและสิ่งแวดล้อม คิดเป็นร้อยละ 47.42 รองลงมาคือยุทธศาสตร์ที่ 2 การสร้างภูมิคุ้มกันทางสังคม และคุณภาพชีวิต คิดเป็นร้อยละ 44.16 และลำดับถัดไป คือ ยุทธศาสตร์ที่ 3 การยกระดับเศรษฐกิจให้พึ่งตนเองและแข่งขันได้ คิดเป็นร้อยละ 8.42

กราฟแสดงจำนวนโครงการที่องค์กรปกครองส่วนท้องถิ่นในเขตจังหวัดศรีสะเกษ ได้รับงบประมาณ แยกตามยุทธศาสตร์การพัฒนาขององค์กรปกครองส่วนท้องถิ่นในเขตจังหวัด ปีงบประมาณ พ.ศ. 2561-2564



2.2 ผลการพัฒนาท้องถิ่นในภาพรวม เชิงคุณภาพ

จากข้อมูลที่ได้จากองค์กรปกครองส่วนท้องถิ่นในเขตจังหวัดศรีสะเกษ จำนวน 123 แห่ง จาก 217 แห่ง ได้มีการนำยุทธศาสตร์การพัฒนาขององค์กรปกครองส่วนท้องถิ่นในเขตจังหวัด ไปใช้เป็นกรอบในการจัดทำแผนพัฒนาท้องถิ่นของตนเอง สามารถดำเนินการเป็นไปในทิศทางเดียวกัน เป็นไปตามระเบียบ และหนังสือสั่งการที่กำหนด ทำให้ลดความซ้ำซ้อนของโครงการในพื้นที่และสามารถนำงบประมาณที่มีอยู่เพื่อไปดำเนินการได้อย่างครอบคลุม หรือดำเนินโครงการเพื่อตอบสนองความต้องการของประชาชนในพื้นที่ได้อย่างทั่วถึง

3. ข้อเสนอแนะในการจัดทำยุทธศาสตร์การพัฒนาขององค์กรปกครองส่วนท้องถิ่นในเขตจังหวัด ในอนาคต

3.1 ผลกระทบนำไปสู่ออนาคต

- การพัฒนาขององค์กรปกครองส่วนท้องถิ่นในเขตจังหวัดที่กำหนดเป้าหมายและแนวทางการพัฒนาในทิศทางเดียวกันมีการเชื่อมโยงยุทธศาสตร์การพัฒนาสอดคล้องกันในระดับบนภายใต้สภาพปัญหาและความจำเป็นต้องการพัฒนาในแต่ละพื้นที่ซึ่งก่อให้เกิดประโยชน์สูงสุดต่อประชาชนในท้องถิ่นเป็นสำคัญ
- การประสานแผนพัฒนาขององค์กรปกครองส่วนท้องถิ่นในเขตจังหวัดที่สร้างความร่วมมือระหว่างองค์กรปกครองส่วนท้องถิ่นด้วยกันบูรณาการโครงการพัฒนาลดความซ้ำซ้อนและยังสามารถจัดสรรทรัพยากรที่มีอยู่อย่างจำกัดได้อย่างมีประสิทธิภาพการใช้จ่ายงบประมาณเกิดประโยชน์สูงสุดมีความโปร่งใสและสามารถตรวจสอบได้
- การกำหนดแนวทางการบริหารงานท้องถิ่นโดยองค์กรปกครองส่วนท้องถิ่นในเขตจังหวัดนำยุทธศาสตร์และแนวทางการพัฒนามาใช้เป็นกรอบจัดทำแผนพัฒนาท้องถิ่นขององค์กรปกครองส่วนท้องถิ่นซึ่งเป้าหมายการพัฒนาเป็นไปในทิศทางเดียวกันส่งผลต่อการวัดผลประเมินผลแผนพัฒนาท้องถิ่นขององค์กรปกครองส่วนท้องถิ่นในเขตจังหวัดได้อย่างมีประสิทธิภาพ

3.2 ข้อสังเกต ข้อเสนอแนะ ผลจากการนำยุทธศาสตร์ขององค์กรปกครองส่วนท้องถิ่นในเขต จังหวัดไปใช้

- กระบวนการของคณะกรรมการประสานแผนระดับอำเภอบางแห่งไม่มีการขับเคลื่อนในด้านการประสานงานการประชุมของคณะกรรมการทำให้การประสานงานขาดความต่อเนื่อง ส่งผลให้ระบบการทำงานไม่ทันตามห่วงปฏิทินการปฏิบัติงาน
- การประชุมคณะกรรมการประสานแผนระดับอำเภอขององค์กรปกครองส่วนท้องถิ่นซึ่งองค์การบริหารส่วนจังหวัดศรีสะเกษเป็นกรรมการโดยตำแหน่ง ไม่ได้รับการประสานงานหรือเชิญเข้าร่วมประชุมทำให้ความเข้าใจเกี่ยวกับการจัดตั้งโครงการที่เกี่วกันมายังองค์การบริหารส่วนจังหวัดศรีสะเกษไม่เป็นไปในทิศทางเดียวกัน
- องค์การบริหารส่วนจังหวัดศรีสะเกษ ได้รับข้อมูลคำสั่งการแต่งตั้งคณะกรรมการประสานแผนระดับอำเภอไม่ครบถ้วนในทุกอำเภอ ทำให้การประสานงานกับคณะกรรมการฯ เกิดความล่าช้าในบางอำเภอ



องค์การบริหารส่วนจังหวัดศรีสะเกษ

<https://www.pao-sisaket.go.th>

pao.plandiv@gmail.com

